



Libère-toi



# L'HUMAIN ET L'UNIVERS

LIBERE-TOI - 80525916500035

35 Avenue du Cromois – 21800 QUETIGNY

06.72.90.83.28 – [Liberetoidijon@gmail.com](mailto:Liberetoidijon@gmail.com)

[www.liberetoi.fr](http://www.liberetoi.fr)



## TABLE DES MATIERES

<b>L'UNIVERS .....</b>	<b>3</b>
INTRODUCTION.....	4
AU COMMENCEMENT ÉTAIT... ..	5
➤ L'Origine .....	5
➤ La division .....	6
➤ Le retour à l'Unité.....	7
LE NON-ESPACE-TEMPS.....	8
➤ Concevoir sans chercher à comprendre .....	8
a. Hors de l'espace .....	8
b. Hors du temps .....	9
➤ Pourquoi l'espace et le temps n'existent que dans la 3 <sup>ème</sup> dimension ?.....	9
LES DIMENSIONS.....	11
➤ Le principe .....	11
➤ Combien y en a-t-il ?.....	13
➤ Les 5 premières dimensions.....	13
➤ Les principales présences rencontrées dans les dimensions .....	14
DU MACROCOSME AU MICROCOSME.....	16
GAÏA.....	17
➤ Sophia, l'âme de la Terre .....	17
➤ L'évolution de Gaïa .....	18
L'ASCENSION.....	20
➤ L'Ascension et l'Humanité.....	20
➤ L'Ascension à l'échelle de l'Humain .....	21
LES PRINCIPES DE L'INCARNATION .....	23
➤ Qu'est-ce que l'âme ? .....	23
➤ La création de l'Âme .....	24
➤ La réincarnation .....	25
➤ Le karma .....	26
➤ L'incarnation Terrestre .....	27
➤ Création de l'égo.....	28
➤ L'épuration de l'Âme .....	29
➤ La fin d'incarnation .....	30



<b>L'HUMAIN .....</b>	<b>32</b>
INTRODUCTION.....	33
LES CORPS SUBTILS .....	34
➤ Présentation générale.....	34
➤ Les corps de la personnalité.....	35
➤ Les corps de l'âme .....	35
➤ Les corps supérieurs .....	36
LES PLANS .....	37
LES CANAUX DE PERCEPTION .....	38
LE CANAL PRANIQUE (OU HARIQUE).....	39
LES CHAKRAS.....	40
➤ Qu'est-ce qu'un chakra ? .....	40
➤ Les chakras principaux .....	41
➤ Les chakras secondaires.....	45
➤ Les chakras mineurs.....	46
➤ Les chakras externes.....	47
LES NADIS.....	49
➤ Présentation générale.....	49
➤ Les 3 Nadis principaux .....	49
➤ Les Marmas .....	50
LA KUNDALINI .....	50
LES MERIDIENS.....	51
➤ Présentation générale.....	51
➤ Les 12 méridiens principaux.....	52
➤ Les points d'acupuncture .....	53
➤ Circulation de l'énergie au travers des méridiens .....	53
LES AILES ETHERIQUES .....	54
LES SYSTEMES D'ACTIVATIONS.....	55
➤ Le principe .....	55
➤ La Merkabah .....	55
➤ Le Torus .....	56
➤ La Fleur de vie.....	57
CONCLUSION.....	58



# L'UNIVERS



## **INTRODUCTION**

Bienvenue dans cette exploration qui te conduira aux confins de l'Univers, du temps et de l'Humanité. Cette présentation vise à éclairer les questions fondamentales qui ont traversé l'esprit humain depuis des millénaires : qui suis-je, d'où viens-je, où vais-je ? Nous nous aventurerons dans le domaine de la spiritualité, non pas dans une prétention de vérité absolue, mais dans le but de partager une perspective sur la création de l'Univers et de l'Homme.

Actuellement, nous sommes immergés dans un courant qui encourage chacun à revenir à ses racines, à explorer ses origines. Cependant, au fil des civilisations, des religions et des diverses considérations, il devient ardu de discerner l'origine réelle, de séparer les faits des croyances et des symboles. Pourquoi entend-on parler de concepts tels que Pachamama, Chakras, Grand Tout, corps subtils, 5ème dimension, et que signifient-ils vraiment ?

C'est à ces questions que je tenterai de répondre au cours de cette présentation.

Avant d'entamer ce voyage, il est crucial de souligner un point essentiel que tu devras garder à l'esprit tout au long : ne crois pas aveuglément ce que je vais partager ici. Ce que tu vas découvrir représente une parmi de nombreuses perceptions d'un aspect qui transcende l'espace, le temps et même les dimensions. L'expression de ces idées dépasse la limite des mots, car elles doivent être perçues, ressenties et vibrées, plutôt que simplement acceptées passivement. Malgré mes efforts pour transmettre de manière objective, toutes les informations passeront inévitablement par mon propre filtre, mes conceptions et mes convictions. Ainsi, je t'encourage vivement à accueillir ce qui résonne en toi, à explorer ce qui suscite ton intrigue, et à laisser de côté ce qui te semble trop éloigné.

Ceci étant dit, prépare-toi à entreprendre un fascinant voyage aux confins de l'Univers, du temps et de l'Homme, où les frontières entre la réalité et la perception s'estompent.

## AU COMMENCEMENT ÉTAIT...

### ➤ L'Origine

L'origine de tout, c'est précisément le TOUT. Une Energie Fondamentale, hors de l'espace, du temps, des dimensions. Ce que j'aborderais ici dépasse les limites de la compréhension humaine, car le cerveau, malgré sa puissance, peine à appréhender une réalité sans borne. Tu es donc invité à accepter ce fait, à le concevoir sans prétention de le comprendre véritablement.

Ce Grand TOUT, cette Source, par sa nature même, ne peut être nommé : lui attribuer un nom reviendrait à le définir, à lui imposer des limites... Une contradiction au regard de son infinie nature. C'est pourquoi, de notre point de vue, il s'agit davantage d'un concept que d'un élément concret. Néanmoins, le cerveau humain ayant besoin de synthétiser et d'organiser les choses, nos ancêtres lui ont donné un nom, variant selon les civilisations : Dieu pour les chrétiens, Wu Ji pour les Chinois, Chaos pour les Grecs anciens, Nun pour les Égyptiens, Brahman pour les Indouistes, Ymir pour les Nordiques, et ainsi de suite. Ces dénominations, souvent teintées de connotations religieuses, servent en réalité à personnaliser un concept qui transcende toute forme anthropomorphique. Les religions, dans leur diversité, ne sont que des représentations humanisées de la spiritualité. Au-delà des mots utilisés, les informations et symboles contenus dans les textes sacrés constituent une tentative de comprendre l'organisation de l'Univers.

Dans le jargon de notre époque, en Occident, le Grand TOUT est également appelé *l'Univers*, le *Cosmos*, la *Source*, l'*Energie Primordiale*, la *Conscience Universelle*, l'*Essence Cosmique*, ou même le *Champ Quantique*.

Ce Grand TOUT peut être envisagé comme une masse d'énergie infinie, une force immuable, et surtout immobile. Ce dernier concept est important : il est le départ et la finalité de tout. Cette immobilité, paradoxalement, est la raison même de notre existence. Elle représente le fondement, le point d'ancrage qui permet l'émergence de toute forme d'existence.

Afin d'aider à comprendre ce concept, je proposerai des métaphores de ce Grand TOUT, tel qu'un Océan, un Soleil ou encore une Lumière infinie. Je présenterai également les choses sous la forme d'un scénario, que tu devras considérer comme une image de quelque chose qui s'est déroulé hors de Tout, et dans le Tout lui-même.

## ➤ La division

Précisément parce qu'elle est TOUT, la Source se confond avec le RIEN. Et c'est là que tout commence ! La Source, en tant que Totalité Ultime, doit explorer son essence, se connaître, se comprendre. Car il est impossible de percevoir la lumière sans l'ombre, ni de comprendre le jour sans la nuit, c'est par la dualité que la Conscience Universelle devra s'explorer elle-même

Ainsi, dans cette réalité où tout commence, la Source donne naissance à son opposé parfait, une division primordiale qui engendre l'Univers et tout ce qu'il contient. La première division, émergeant de l'immobilité infinie, prend forme comme une impulsion, un mouvement, un antagoniste parfait qui se détache de la Source tout en étant Elle-même. C'est le Grand TOUT qui observe son reflet, son opposé, et par ce regard, comprend la notion d'immobilité, la nature même de son être. Ce mouvement originel, situé au-delà de l'espace et du temps, devient le principe fondamental qui gouverne l'ensemble de l'Univers.

De ce mouvement primordial le principe qui régit l'Univers entier fut créé. Toute chose fut générée avec son contraire. Toute fréquence matérielle ou éthérique eu sa fréquence inverse, et ce sans exception. Il est important de préciser ici que le principe des contraires inclus également un effet de complémentarité : la lumière est opposée à l'ombre, mais la complète : sans lumière, pas d'ombre, sans ombre pas de lumière. De plus, certains de ces contraires répondent également à un principe d'engendrement : la nuit est opposée et complémentaire au jour, mais elle engendre également celui-ci, et réciproquement.

En outre, Il est essentiel de noter que chaque émanation de cette division porte en elle une part de son origine. Ainsi, les choses ne sont pas simplement noires ou blanches, mais renferment toujours une partie de leur opposé. La nuit, tout en étant obscurcie, est éclairée par les astres, et le jour, malgré sa lumière éclatante, projette des ombres.

Par cette division, le Grand TOUT pu voir Ce qu'IL était.

Cet état de contraires complémentaires, qui parfois s'engendrent, et qui contiennent chacun une part de l'autre est parfaitement symbolisé dans l'image du Taiji, symbole du Yin et du Yang.



## ➤ Le retour à l'Unité

Comprendre ce que l'on est n'est pas comprendre QUI l'on est. Car savoir être capable de s'observer est différent de se connaître véritablement. Pour comprendre sa propre essence, le Grand TOUT se lança dans une exploration de ses opposés, plongeant dans les recoins de son être où résident les parties d'ombre. Car comprendre son contraire, ses parties d'ombre, c'est s'accepter pleinement, complètement.

Mais au-delà de l'acceptation, la Source décida de transcender ses parties d'ombre pour les ramener à la Lumière. Ainsi, ce processus n'est pas simplement une intégration, mais une compréhension profonde du fonctionnement, des expériences et des leçons que chaque ombre apporte. En explorant pleinement l'ombre sous toutes ses facettes, toutes ses complexités, la Source devient capable de comprendre pleinement la Lumière, de comprendre pleinement qui ELLE est.

Afin de mener cette exploration, la Source crée des parcelles d'elle-même, chacune portant à la fois des parts de lumière et d'ombre. Pour explorer ces dernières, elle institue le principe de l'évolution : commencer par explorer exclusivement ses parts d'ombre, les transcender pour redevenir pure lumière. Ainsi naît l'exploration de soi, ainsi naît la VIE.

Car c'est le principe même de l'existence : observer, dépasser toutes les facettes qui ne sont pas lumières, les transmutant pour redevenir lumière. Et une fois le mouvement

Présenté de manière allégorique, caricaturale et à notre échelle, un être excessivement dynamique est souvent associé à l'agitation et à l'absence de spiritualité, tandis qu'un sage, ayant compris les principes de la vie, est représenté comme immobile, observateur, et introspectif.

exploré dans toutes ses facettes, une fois qu'il aura été pleinement compris sous toutes ses formes, alors s'opèrera le retour à l'immobilité, le retour à l'Origine de toute chose, le retour à l'Unité. Ainsi, le cheminement du Grand TOUT s'exprime du mouvement initial à l'immobilité ultime.

L'ensemble de ce scénario présente un début et une fin pour faciliter notre compréhension. Mais il fait absolument comprendre que cela s'exerce dans l'infini. Il peut être perçu comme un cercle, sans début ni fin, ou comme un instant présent permanent. En fin de compte, ces perspectives convergent vers une réalité qui transcende les notions de temps linéaire, offrant une vision de l'existence en constante évolution, en quête perpétuelle de son essence inaltérable.

## LE NON-ESPACE-TEMPS



### ➤ Concevoir sans chercher à comprendre

Hors de la 3ème dimension, cette réalité dans laquelle nous expérimentons notre vie de terriens, le temps et l'espace n'existent pas... Ils deviennent des concepts difficilement mentalisables, mais nous pouvons les concevoir, du moins en partie. Avant de plonger dans ces notions énigmatiques, je te conseille de ne pas trop te tracasser l'esprit, mais plutôt d'accepter ces faits en attendant qu'ils s'intègrent naturellement à ta compréhension sans nécessairement passer par la logique mentale.

#### a. Hors de l'espace

Visualiser le non-espace peut sembler complexe, mais prenons un moment pour l'imaginer. Ferme les yeux et imagine-toi au centre du Système solaire, tout en étant le Système solaire dans son entièreté. Dans cette vision, tu ES le Système solaire, tu es simultanément DANS le Système solaire, et tu n'es PAS dans le Système solaire, puisque tu es ici, les yeux fermés. Déroutant, n'est-ce pas ?

Cette image peut t'aider à comprendre qu'être hors de l'espace ne signifie pas se téléporter d'un endroit à un autre, mais plutôt être là où tu choisis d'être, de te *situer*. Différence subtile, mais importante pour en comprendre la mesure.

## **b. Hors du temps**

La seconde notion, celle du non-temps, est plus délicate à saisir. Être à la fois toujours et jamais, dans le passé autant que dans le futur, semble paradoxal. Pour mieux l'appréhender, envisageons le temps comme circulaire, un cercle sans début ni fin. Peu importe où tu te trouves sur ce cercle, tu es toujours en perpétuelle évolution, et le passé et le futur ne forment qu'un continuum. Cette vision circulaire te permet déjà de reconsidérer la notion de temps.

En élargissant ce cercle pour former une sphère, le temps devient alors un espace aussi vaste que la sphère elle-même. Au centre de cette sphère, tu es dans un instant présent permanent, où chaque rayon converge, liant passé et futur. Cet instant présent, bien qu'infini, existe encore **DANS** le temps.

Imagine maintenant que cette sphère se réduit jusqu'à ne former qu'un centre. À cet instant, le présent est libéré de sa prison spatio-temporelle et s'expande à l'infini. Te voilà **HORS** du temps.

Cette idée peut sembler abrupte, mais tu la vis régulièrement : le temps qui s'écoule sur ta montre peut paraître long ou court, en fonction de tes expériences subjectives. C'est la preuve que le temps est relatif, qu'il n'existe que dans la mesure où tu le perçois. Mais au-delà de notre propre conception du temps, il cesse d'exister.

### ➤ **Pourquoi l'espace et le temps n'existent que dans la 3<sup>ème</sup> dimension ?**

La question de l'existence de l'espace et du temps dans notre dimension trouve sa réponse dans les profondeurs des principes qui sous-tendent notre incarnation terrestre. C'est un sujet qui mérite une exploration approfondie, mais voici un aperçu des éléments clés que je vais développer plus en détail par la suite.

Nous -humains- avons choisi de nous incarner sur Terre, dans la troisième dimension, pour transcender les parties d'ombres de nos âmes. Ce processus implique une série de réincarnations, où nous portons avec nous le karma de nos expériences passées. Ces dettes karmiques doivent être libérées pour permettre l'évolution et la purification de nos âmes.



Supposons un monde où le temps n'existe pas. Dans un tel scénario, nous reviendrions avec toutes les dettes accumulées sur des centaines de vies à assumer simultanément. Cette charge immense serait impossible à accueillir pour nos âmes, risquant même de conduire à leur autodestruction. Le temps, en tant que concept linéaire, offre un cadre qui nous permet de traiter nos dettes karmiques progressivement, vie après vie, dans une séquence ordonnée.

De plus, le temps et l'espace sont étroitement entrelacés. Leur interconnexion est nécessaire pour la réalisation complète de nos expériences terrestres : l'espace fournit le cadre où se déroulent nos vies, tandis que le temps permet le déroulement ordonné de ces expériences. C'est à travers ce continuum espace-temps que nous avons la possibilité de purifier nos âmes, d'apprendre, d'évoluer, et finalement de nous rapprocher de l'instant présent permanent.

## LES DIMENSIONS



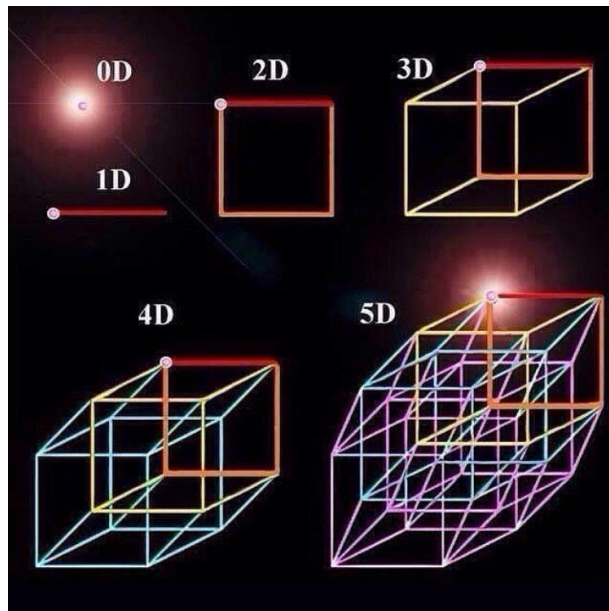
### ➤ Le principe

Lorsque l'on explore les origines de l'Univers, pénétrant le mystère du non-espace et du non-temps, il est inévitable de s'aventurer dans le domaine complexe des dimensions. En effet, restreindre un principe infini à notre seule compréhension semble non seulement limitatif mais aussi contradictoire.

Si l'on se tourne vers la géométrie et la physique, les dimensions deviennent des fenêtres par lesquelles nous pouvons considérer l'Univers. Chaque dimension offre une perspective unique, une manière spécifique d'appréhender la réalité qui nous entoure :

- **Première Dimension** : Une ligne droite, une longueur mesurable, mais pas de largeur ni de hauteur. Le mouvement se déroule le long d'une seule direction, avant ou arrière.
- **Deuxième Dimension** : Un espace bidimensionnel avec longueur et largeur, mais sans hauteur. Des formes géométriques telles que des carrés, des triangles et des cercles peuvent exister sur une surface plane comme une feuille de papier. Les déplacements peuvent se faire vers la gauche, la droite, en haut ou en bas.

- **Troisième Dimension** : L'espace tridimensionnel dans lequel nous vivons. Longueur, largeur, hauteur permettent de représenter tous les objets physiques. Les déplacements sont possibles dans toutes les directions.
- **Quatrième Dimension** : Souvent appelée dimension du temps. Elle mesure le temps qui s'écoule entre deux événements, s'ajoutant aux trois dimensions spatiales. Les objets peuvent se déplacer dans le temps, du passé vers le présent et vers l'avenir.
- **Cinquième Dimension** : Une dimension hypothétique explorée dans les théories scientifiques. Elle englobe une variété de mondes possibles, un domaine de probabilité contenant tous les futurs possibles, tous les passés possibles, et toutes les réalités alternatives.



Bien que ces concepts dimensionnels puissent être étendus en accord avec les découvertes scientifiques et quantiques, l'approche ici diverge vers un autre registre. Les dimensions abordées dans cette démarche sont des niveaux vibratoires.

Nous vibrons tous sur une fréquence spécifique, nous permettant de nous reconnaître et d'interagir sur un même plan d'existence. Dans cette perspective, considérons la 3<sup>ème</sup> dimension comme le plan de la matière. Au-delà de nous, d'autres plans évoluent, invisibles à nos yeux terrestres, mais perceptibles par nos sens subtils. Et si nous ne pouvons les voir par nos yeux ou outils scientifiques, c'est parce que leur vibration échappe aux règles qui régissent notre 3<sup>ème</sup> dimension.

Pour illustrer cela, imagine une corde de guitare tendue. Immobile, elle est visible, mais une fois mise en vibration, elle devient invisible à tes yeux. Ce principe des dimensions résonne avec celui des vibrations, expliquant pourquoi nous ne pouvons percevoir des plans qui vibrent à une fréquence différente de la nôtre. Et plus une dimension est élevée, plus elle vibre fortement.

Ces dimensions se présentent à la manière de plans superposés les uns sur et dans les autres, un peu comme les poupées matriochka. Ainsi, nous sommes autant dans la troisième dimension que dans la 55<sup>ème</sup>.

### ➤ **Combien y en a-t-il ?**

Il est couramment admis que notre système solaire, en tant qu'entité cosmique, s'étend sur 24 dimensions, tandis que la galaxie en compte 72... Je reviendrais plus tard sur ce fait, mais certains des aspects subtils de notre être vibrent de ces mêmes fréquences. C'est pourquoi nous pouvons entrer en relation avec ces plans et ceux qu'ils abritent. Cependant, cette rencontre transcende les limites de nos 5 sens perceptibles, exigeant une ouverture à d'autres modes de perception.

Un aspect intrigant est que ces dimensions ne sont que la ligne directrice d'une structure plus vaste. Le concept est que par le principe de l'infini, il ne peut y avoir que 72 dimensions. Aussi, l'Univers est composé de différents « degrés », semblables à une partition de musique, où une même symphonie peut alors être jouée sur différents niveaux, et ce jusqu'à la limite établie par le Grand TOUT. Sous ce constat, les 72 dimensions évoquées se trouvent dans ce que l'on appelle généralement une Octave.

Quant à savoir combien il y a d'octaves... Si tu trouves la réponse, cherche encore... tu es juste à la limite de l'illimité.

### ➤ **Les 5 premières dimensions**

Présenter les 72 dimensions dans leur intégralité serait une entreprise colossale. Cependant, je te propose ici un résumé éclairé des cinq premières dimensions, car c'est autour d'elles que s'articule l'expérience de la vie sur Terre.

- **Première Dimension** : Cette dimension sert de porte d'entrée à notre Octave Dimensionnelle. Elle est la première étape dans la complexité cosmique, le point d'origine où l'exploration de notre âme commence.
- **Deuxième Dimension** : Représentant le monde subatomique, cette dimension marque la frontière entre l'énergie pure et la matière. En dessous du niveau atomique, seuls existent des impulsions électromagnétiques, pure énergie. Au-dessus de cette frontière se déploie tout ce que nous pouvons percevoir à travers nos cinq sens.
- **Troisième Dimension** : C'est dans cette dimension que s'écoule notre vie quotidienne, l'espace où nous explorons et expérimentons notre existence terrestre. Elle est le théâtre de notre réalité matérielle et de nos interactions tangibles.
- **Quatrième Dimension** : Souvent considérée comme une dimension de transition, la quatrième dimension est le passage emprunté par notre âme lors de notre départ de ce monde. C'est également l'espace où résident des entités moins évoluées, souvent désignées comme le bas astral. Les âmes errantes, celles qui n'ont pas encore "traversé vers la lumière", peuvent se trouver dans une zone particulière, parfois appelée Enfer dans le langage chrétien.
- **Cinquième Dimension** : Cette dimension est associée à l'Ascension, à la Terre Promise, un lieu qui, selon diverses croyances religieuses, équivaut au Paradis. Cependant, elle fonctionne également comme une plateforme de transfert pour nos âmes, qui peuvent choisir de revenir expérimenter une nouvelle vie dans la 3<sup>ème</sup> dimension. Les êtres évolués tels que les Anges, Archanges et Maîtres Ascensionnés, qui opèrent dans des dimensions plus élevées, descendent régulièrement dans la cinquième dimension pour faciliter la communication avec les êtres humains.

### ➤ **Les principales présences rencontrées dans les dimensions**

Bien que je ne puisse approfondir ce sujet ici, car il nécessiterait une exploration plus détaillée, il est intéressant de comprendre que l'existence de ces dimensions a un but précis : accueillir une variété d'entités partageant notre planète ou notre galaxie.

Dans ces vastes domaines dimensionnels, nous pouvons ainsi croiser la route des Anges, des Archanges, des Maîtres Ascensionnés, des Saints, mais également des êtres plus spécifiques tels que les Elémentaux, les Dévas, les Séphiroth, les Elohim, des Présences

Intraterrestres ou Galactiques, des Êtres Solaires, des Esprits Minéraux, Végétaux, Animaux, et bien d'autres encore.

Ce qui suscite l'intérêt, c'est que nous avons la capacité d'interagir avec ces présences évoluant dans les 24, voir 72 dimensions de notre Octave. Il suffit d'explorer et de perfectionner nos ressentis extrasensoriels pour établir des connexions subtiles avec ces réalités dimensionnelles variées. Pourquoi cela est-il possible ? Tout simplement parce que les différentes corps composants notre aura rayonnent dans ces diverses dimensions. Ces parties de notre être nous offrent ainsi la possibilité d'entrer en contact avec les multiples entités qui évoluent dans ces vastes espaces dimensionnels.

Je développe les différents corps de l'aura humaine dans les chapitres suivants, mais à titre informatif, voici la correspondance de nos corps avec les différentes dimensions :

- **Corps physique** : 3<sup>ème</sup> dimension
- **Corps Éthérique** : 4<sup>ème</sup> et 5<sup>ème</sup> dimension
- **Corps Emotionnel** : de la 6<sup>ème</sup> à la 13<sup>ème</sup> dimension
- **Corps mental** : de la 13<sup>ème</sup> à la 19<sup>ème</sup> dimension
- **Corps Causal** : de la 19<sup>ème</sup> à la 22<sup>ème</sup> dimension
- **Corps Bouddhique** : 23<sup>ème</sup> dimension
- **Corps Atmique** : 24<sup>ème</sup> dimension

Quand nos corps supérieurs sont initialisés, nous pouvons interagir jusqu'à la 72<sup>ème</sup> dimension (*cf. chapitre sur les corps subtils*).

## **DU MACROCOSME AU MICROCOSME**

Le principe énoncé par la Source, cette âme cherchant à s'explorer, peut être étendu à toutes les échelles de l'existence. Imagine la Source comme une âme cosmique qui crée des fragments d'elle-même, des entités telles que des univers et des astres, et toutes les Vivant, chacune possédant sa propre âme tout en étant intrinsèquement liée à la Source. Ces entités aspirent à l'évolution, créant ainsi une cascade infinie de niveaux d'exploration, du macrocosme à l'infiniment petit.

Cela signifie que nous, en tant qu'êtres humains, sommes connectés à ce principe de vie qui s'étend bien au-delà de notre existence individuelle. Il en est de même pour les animaux, plantes, végétaux, mais également notre planète, notre système solaire, notre galaxie, notre univers, et ainsi de suite. Quand tu as compris ce principe, tu perçois le fonctionnement même du Grand Tout.

La suite de notre exploration permettra d'illustrer plus en détail comment cette danse infinie de la Source se déploie à travers les différentes dimensions et échelles de l'existence.



## GAÏA

### ➤ Sophia, l'âme de la Terre



Maintenant que nous avons exploré les dimensions et les vastes réalités qui composent l'Univers, il est temps de descendre sur notre planète pour comprendre le processus de création d'une perspective spirituelle. Je tiens à souligner que les explications qui suivent ne cherchent pas à remplacer les narrations scientifiques sur l'origine du monde, mais plutôt à intégrer une dimension spirituelle, une spiritualisation de la matière, à notre compréhension existante. Ces deux points de vue, bien que différents, sont considérés comme complémentaires et enrichissants.

Tout commence avec une âme : Sophia. Comme toutes les âmes, Sophia s'engage dans un voyage d'évolution et de purification à travers différents niveaux de réalité. Dans son parcours, elle se densifie et se matérialise pour entrer dans la troisième dimension, prenant ainsi forme en tant que Terre, devenant Gaïa. C'est en quelque sorte son incarnation. Il est important de noter que ce processus, à l'échelle terrestre, s'est étendu sur plusieurs milliards d'années, une fraction minime à l'échelle de l'infini.

L'incarnation de Sophia ne se produit pas au hasard. Elle choisit notre système solaire, où chaque planète a déjà entamé son propre cycle d'incarnation et d'évolution. Oui, les planètes de notre système solaire possèdent également une conscience et abritent

une forme de vie, mais pas dans le spectre perceptible par un télescope ordinaire. Nous parlons ici de dimensions supérieures. La communication avec ces entités galactiques se fait souvent par le biais des clairs-ressentis, ces perceptions extrasensorielles.

Sophia, une fois incarnée en Gaïa, génère son Esprit, son Soi profond et intérieur : Agartha, le monde Intraterrestre. Encore une fois, il est crucial de comprendre cela du point de vue dimensionnel. Si nous creusons les profondeurs de la Terre selon notre compréhension scientifique, nous découvrons un noyau de lave en fusion. Cependant, en traversant les portes inter-dimensionnelles, un monde "supérieur" s'ouvre à nous, habité par divers peuples.

Le principe présenté ici est inhérent à toute forme de vie. Il s'agit tout simplement de la Trinité transposée à l'Humain : Corps-Âme-Esprit

Ce principe de structure intérieure est similaire au nôtre : nous avons notre corps, notre âme, et notre monde intérieur (Esprit), mais nous ne pouvons pas atteindre cet espace en "creusant" notre chair. De même, notre incarnation est comparée à l'âme pénétrant dans le fœtus, tout en reconnaissant la création du fœtus selon une explication scientifique.

### ➤ **L'évolution de Gaïa**



À l'image de l'âme humaine, notre planète, Gaïa, est en constante quête d'évolution, cherchant à transcender la matière pour retrouver sa complétude. Ce processus, que nous

appelons l'Ascension, le Passage en 5ème dimension, ou le Nouveau Monde, ne signifie pas la disparition soudaine de la Terre, mais plutôt la transcendance de la dualité.

Gaïa, tout comme chacun de nous, doit se libérer des limitations imposées par l'espace et le temps de la 3ème dimension. Il est fascinant de noter que les autres planètes de notre système solaire ont déjà accompli ce processus, laissant la Terre en tant que dernière à suivre cette voie.

L'essence même de l'ascension réside dans la libération de ce qui entrave et rattache à la matière. Pour les êtres humains, cette entrave est l'égo. Pour Gaïa, c'est nous, les Humains. Nos idées, pensées, actions et comportements ont alourdi cette entité pleine d'Amour, qui a patiemment attendu que nous évoluions. C'était son rôle : accueillir nos âmes en développement et leur offrir une plateforme pour évoluer.

Pour les humains qui restent attachés à la 3<sup>ème</sup> dimension, la Terre ne disparaîtra pas, mais ils devront s'adapter constamment à des changements, cela afin de leur permettre à leur tour de se détacher de la matière et de l'acquies pour s'ouvrir à leur véritable Moi.

Cependant, aujourd'hui, Gaïa ne peut plus attendre. Pour son propre bien-être et son évolution, elle doit se libérer de cette charge, non pas par la destruction, mais par son opposé parfait : l'Amour. Au lieu de nous anéantir, les sphères supérieures nous ont offert des moyens d'évoluer plus librement. Nous avons été reconnectés à des parties élevées de notre âme, ouvrant ainsi de nouveaux canaux de perception et facilitant les échanges conscients entre les dimensions. Ainsi, l'humanité est désormais plus que jamais capable d'ascensionner de son vivant, libérant la Terre de son fardeau.

Gaïa est sur le point d'entrer dans la 5ème dimension, accompagnée par les âmes qui évolueront à son rythme. À terme, lorsque tous ses cycles d'incarnation et d'évolution seront complétés, la Terre deviendra un soleil, accueillant d'autres planètes en évolution. Puis elle évoluera pour devenir une galaxie, puis un univers, poursuivant ainsi sa danse infinie dans le vaste océan de la Source.

## **L'ASCENSION**

### ➤ **L'Ascension et l'Humanité**

Le chapitre précédent introduit en partie cette notion d'Ascension. Ce sujet est une thématique récurrente, particulièrement depuis ces 10 dernières années... il faut dire que l'époque se prête fortement à ce constat.

J'ai déjà présenté l'ascension comme le but de toute âme ou entité qui se trouve dans la troisième dimension. Il s'agit de quitter cet état de dualité afin de vivre pleinement le principe d'Unité. Pour comprendre cela, je te propose de partir des 3 lois principales qui régissent l'Univers : la Loi de Cause à effet, la Loi du Libre-Arbitre et la loi d'Unité.

Dans notre vie actuelle, par nos choix (conscients et inconscients), nous évoluons sans cesse. C'est notre Libre-arbitre qui s'exprime à chacune de nos actions et manifestations. Ce libre arbitre est en partie influencé par la loi de Cause à effet qui stipule que tout ce que nous faisons nous revient. Ce principe étant karmique, tu comprends aisément que la Vie nous propose des situations en lien avec notre vécu passé, et que nos choix (notre libre-arbitre) se font d'après ces situations. Quelqu'un qui, dans ses vies passées, a fortement contrarié l'Amour Inconditionnel fera face à des situations où il devra choisir la solution la moins rude, faute de la plus facile. Au contraire, celui qui a mené une vie de lumière verra sa vie orientée plus facilement vers des lendemains meilleurs.

Cette juxtaposition de ces deux premières lois entretient le principe de dualité. Et c'est précisément celui-ci que nous devons transcender, afin de retrouver notre Union originel, l'Unité primordiale.

L'Ascension représente donc cet état où l'humanité rejoint le Grand TOUT, dans sa connaissance et sa compréhension. C'est l'état où l'individualisation cède la place à l'Unité, où l'égo s'apaise, et où le bonheur est recherché non pas individuellement, mais dans le partage avec tous. Le principe d'Unité permet également la reconnexion aux différentes fréquences, dimensions et peuples qui y résident, amplifiant nos perceptions et nous ouvrant au monde astral.

Les énergies actuelles dirigent un grand nombre vers l'ascension, avec des portails énergétiques ouvrant la voie à un éveil massif. L'éveil, c'est la prise de conscience que nous ne sommes pas des îlots isolés, mais des gouttes dans un océan infini. Lorsque l'humanité



embrassera cette Unité, elle entrera dans une ère de coopération, d'aide mutuelle et de partage, sans attentes de retour. Elle percevra les mondes et les présences qui l'entourent, vivant dans un respect et un amour total.

Bien que l'état actuel de notre société puisse sembler décourageant, l'optimisme réside dans la perspective que les périodes de chaos historiques ont souvent conduit à des ères de paix. Par analogie, il peut être nécessaire d'atteindre un "bug" dans le système pour redémarrer sur de nouvelles bases. En observant un monde en tumulte, l'invitation à explorer notre monde intérieur devient plus pressante. Malgré les apparences, il est crucial de regarder au-delà de notre réalité immédiate pour comprendre la logique qui transcende l'Univers, et se rappeler que la véritable chose qui compte, c'est nous-même.

Bien qu'il y ait eu des personnes éveillées depuis toujours, afin de guider l'humanité, l'ascension planétaire a commencé à être perçue dans les années 1990. Puis des portails tels que le 01-01-2000, le 21-12-2012, le 05-05-2018, etc. ont été comme des vagues d'éveil pour de nouvelles personnes, et des ouvertures d'aptitudes et de compréhensions pour beaucoup d'autres.

### ➤ L'Ascension à l'échelle de l'Humain

Cette Ascension trouve son équilibre entre les énergies évolutives de Gaïa et celles de l'humanité. Entre les deux se situe l'individuelle. Alors, que signifie concrètement l'Ascension pour ceux qui la vivent ? Les diverses interprétations sèment parfois la confusion, évoquant des disparitions mystérieuses, des élévations par des êtres galactiques, ou encore la transformation d'un humain ordinaire en un sage immobile.

Pourtant, peut-être que l'Ascension est simplement la progression naturelle de notre évolution spirituelle. Son essence réside dans le retour à soi, dans la compréhension et la pleine conscience de notre être. C'est le détachement des affaires d'autrui pour devenir une source d'inspiration à travers ce que l'on émane. C'est l'ouverture aux énergies de toutes sortes, dans tous lieux et toutes dimensions. C'est percevoir sa place dans le Grand Océan, être le Grand Océan tout en continuant d'évoluer comme une goutte d'eau.



Bref, ascensionner n'est pas quitter physiquement ce monde, mais plutôt lever le voile de l'égo pour cohabiter avec l'ensemble de l'existence. Si l'on devait envisager cet état de manière concrète, on pourrait le comparer à ces moments où l'on est pleinement immergé dans une expérience, perdant la notion du temps et du mental, vivant passionnément le moment présent - une expérience de cinquième dimension. À l'inverse, lorsqu'on se questionne sur ce que l'on ressent, l'heure qu'il est, etc., on redescend en troisième dimension, gardant toutefois le souvenir de cet état particulier (« *j'ai encore des étoiles plein les yeux !* »).

D'un point de vue extérieur, ceux qui évoluent en cinquième dimension peuvent sembler vivre dans un monde intérieur, éloignés des préoccupations communes en troisième dimension. Cette divergence d'existence peut être comparée à la situation où, plongé dans ton monde intérieur en marchant dans la rue, tu deviens insensible à la foule et à l'agitation environnante. En rentrant chez toi, interrogé sur l'animation en ville, tu restes perplexe, car tu ne les as tout simplement pas vus. Pourtant, tout le monde se trouvait dans la même ville, sur la même planète au même instant, mais sur des plans d'existence différents.

Ces exemples offrent une perspective réductrice de l'Ascension, mais ils esquissent l'idée générale du concept. Enfin, il est crucial de comprendre que l'Ascension en cinquième dimension ne marque pas la fin du parcours terrestre. L'individu ascensionné devient un guide, cherchant d'autres âmes en troisième dimension pour les éveiller et les élever, contribuant ainsi à l'évolution collective de l'humanité.

## LES PRINCIPES DE L'INCARNATION

### ➤ Qu'est-ce que l'âme ?

Définir l'âme est un défi, car chaque religion, philosophie, ou considération offre une réponse différente. Pourquoi ? parce que l'âme transcende notre espace-temps. Elle ne peut être définie, mais doit être ressentie, vécue.

Je peux néanmoins te partager ma propre conception ; à toi de voir si cela résonne. Selon mes expériences personnelles, l'âme qui réside en ton corps est une infime partie de ton âme complète, qui se situe bien au-delà de ta perception (bien que l'on puisse y accéder par méditation par exemple). Elle vit actuellement d'autres vies dans d'autres univers et dimensions. Cette fragmentation lui permet d'expérimenter simultanément plusieurs situations (vies parallèles), accélérant ainsi son évolution.

Concernant l'âme incarnée sur cette Terre, elle se divise en deux parties : l'une attachée au corps physique, l'autre à l'esprit et à la spiritualité. L'âme du corps t'accompagne dans ton évolution physique, et dans l'acceptation de la matière. L'âme de l'esprit suit le rythme de tes personnalités, laissant ta sagesse spirituelle grandir.

Cette complexité révèle la difficulté de définir clairement ce qu'est une âme. On peut la concevoir comme la véritable conscience explorant la Vie en s'incarnant sous diverses formes, jouant plusieurs rôles sur la scène de l'existence pour enrichir sa compréhension d'elle-même.



## ➤ La création de l'Âme

La question de la "création" des âmes suscite des débats intrigants, plongeant dans des perspectives telles que celles des "jeunes" ou "vieilles" âmes. D'un côté, certains considèrent que les âmes peuvent être créées à différents moments, assumant diverses incarnations. D'un autre côté, la naissance de l'âme est censée transcender l'espace et le temps, impliquant que toutes les âmes existent simultanément, effaçant ainsi la notion d'âmes jeunes ou vieilles. Et pourtant, les âmes incarnées en ce moment sur Terre ne sont pas toutes dans le même rythme d'évolution... rude paradoxe.



Ce débat, complexe et délicat, transcende les limites de notre compréhension humaine. Il est important de ne pas trop attendre de réponses tangibles à ce sujet. Souvent, la question de savoir si l'on est une jeune ou vieille âme cache une motivation centrée sur l'ego, une fierté d'être considéré comme "plus éveillé et sage". Cependant, être une "vieille âme" ne garantit pas nécessairement une sagesse spirituelle supérieure. Il est possible de répéter des expériences similaires au cours de multiples vies sans en saisir l'enseignement, un peu comme un adolescent redoublant plusieurs fois le primaire. Cela ne diminue pas la valeur intrinsèque, mais ne confère pas non plus une sagesse automatique.

En ce qui concerne la création de l'âme, je peux te proposer cette approche : chaque âme est un fragment de la source, qui se dualise pour s'explorer elle-même. Cela conduit à ce que l'on appelle communément la "mission d'âme". Chaque âme a une mission unique, qu'il s'agisse de protection, de guérison, d'exploration, d'âme guerrière, et bien d'autres encore. La découverte de sa "mission d'âme" est souvent accompagnée d'une révélation étonnante : la confirmation que nous avons naturellement embrassé cette mission depuis aussi longtemps que nos souvenirs s'étendent. C'est comme si la mission était le fil rouge secret, tissé au cœur de notre existence, guidant nos actions conscientes et inconscientes, ainsi que notre évolution à travers les méandres du temps.

## ➤ La réincarnation

L'idée de la réincarnation, souvent associée à la philosophie bouddhiste, transcende en réalité de nombreuses croyances, y compris celles de la tradition judéo-chrétienne, bien que cette dernière ne reconnaisse pas explicitement ce

principe dans ses textes canoniques. Pourtant, une observation objective de la vie quotidienne semble corroborer cette notion de réincarnation. L'idée d'un karma qui nous accompagne d'une vie à l'autre est d'ailleurs souvent évoquée.



Selon la perspective spirituelle, l'âme, fragment de la Source, s'engage dans un voyage d'expérimentation à travers tous les aspects de l'ombre pour finalement transcender ces éléments et retrouver sa nature de pure lumière. Ainsi, d'incarnation en incarnation, nous explorons des situations diverses qui favorisent notre croissance et notre évolution. Si ces expériences ne sont pas comprises et transcrites, elles peuvent se répéter sous forme de schémas dans une même vie, ou être revécues dans une incarnation ultérieure jusqu'à ce que nous en tirions la sagesse nécessaire.

La bonne nouvelle est que l'âme ne peut qu'évoluer. Par conséquent, chaque vie devrait être plus enrichissante et harmonieuse que la précédente. Mais n'oublie pas que tu as commencé au plus sombre. Car si tu as la belle prétention d'être quelqu'un de lumineux (ou du moins qui cherche à l'être), c'est que tu as déjà expérimenté le non-amour. Autrement dit, tu as déjà accompli des choses que tu juges aujourd'hui comme inadmissible ou odieuses. Voilà une belle leçon à tirer pour cesser de juger son prochain...

Un autre aspect important de la réincarnation est la reconnaissance que l'exploration des dimensions ne se limite pas à la Terre. L'âme peut avoir voyagé et expérimenté d'autres planètes, d'autres dimensions, et même d'autres réalités. Il est même particulièrement nombriliste de penser que nous ne nous réincarnerons que sur Terre. En réalité, il y a fort à parier que tu as déjà exploré d'autres planètes, sur d'autres dimensions... tu me diras alors que je me contredis : si l'âme ne peut qu'évoluer, comment est-ce possible d'explorer d'autres dimensions (sous-entendus plus élevées), et de revenir dans la troisième ? Et bien tout simplement afin d'aider les personnes qui n'ont pas encore transcendé cette dimension. C'est ainsi que nombre d'entre nous se sentent comme

« différents », « étranger », voire même pensent ne pas venir de cette planète... C'est que cela est vrai. Dans cette perspective, nous sommes tous des êtres stellaires, des semences d'étoiles, des galactiques... des extraterrestres !

### ➤ Le karma

Le karma évoque une notion complexe qui transcende les frontières culturelles et spirituelles. Souvent mal compris, parfois interprété comme une sorte de destin préétabli, le karma représente en réalité bien plus qu'une simple prédestination.

Le mot "karma" trouve son essence dans la racine sanscrite "karman", signifiant action. Ainsi, le karma est intimement lié aux actions, aux pensées et aux émotions que nous générons tout au long de notre existence. C'est une loi cosmique fondamentale qui dicte que chaque acte, qu'il soit physique, mental ou émotionnel, engendre une réaction ou une conséquence inévitable.

Le karma, enraciné dans la loi d'action-réaction, transcende le dualisme du bien et du mal. Au-delà du jugement moral, il se présente comme une force naturelle qui répond aux actions de manière équilibrée, ni positive ni négative en soi. Dans cette perspective, chaque action positive engendre naturellement des répercussions bénéfiques, tandis que chaque action négative crée des conséquences défavorables. Cependant, ces retours ne sont pas motivés par un concept de rétribution morale ; ils sont plutôt les résultats naturels de l'énergie que nous émettons dans l'univers.

Le karma répond à des lois précises :

- **La Grande Loi** : Récolter ce que l'on sème. Nos actions positives génèrent des résultats positifs, tandis que les actions négatives engendrent des conséquences indésirables.
- **La loi de la Création** : Nous sommes des co-créateurs de notre réalité. Nos pensées, nos paroles et nos actions façonnent notre monde.
- **La loi de l'Humilité** : Accepter les choses telles qu'elles sont, car résister au flux de la vie crée inutilement de la souffrance.
- **La loi de la Croissance** : Mettre notre propre épanouissement en priorité.
- **La Loi de la Responsabilité** : Nous sommes responsables de nos choix et de nos actions. Reconnaître cette responsabilité est fondamental.
- **La Loi de la Connexion** : Tout est interconnecté. Nos actions affectent l'univers qui nous entoure, exigeant que nous réfléchissions à nos décisions.
- **La Loi de Concentration** : Focaliser notre attention sur ce qui compte, au bon moment.
- **La Loi du Don et de l'Hospitalité** : La générosité crée un cercle vertueux d'énergie positive et de bénédictions.
- **La Loi du Ici et Maintenant** : Le présent est l'unique moment qui compte. Le karma se construit dans le moment présent, exigeant que nous soyons conscients de nos choix actuels.
- **La Loi du Changement** : Le changement est inévitable. À moins de changer, l'histoire se répète. Le choix du changement est entre nos mains.
- **La Loi de la Patience et de la Récompense** : Les efforts patients sont récompensés, même si cela peut prendre du temps.
- **La Loi de la Valeur et de l'Inspiration** : L'amitié et l'amour sont les valeurs essentielles qui enrichissent nos vies.

Le karma agit comme un miroir reflétant nos actions, nous confrontant aux leçons nécessaires pour notre croissance spirituelle. Ainsi, toute action négative nous est renvoyée jusqu'à ce que nous parvenions au pardon et à la libération. Comprendre et transcender les schémas karmiques contribue à briser le cycle réactif et à favoriser l'évolution spirituelle.

On peut distinguer trois types de karma :

- Sanchita Karma : Il s'agit du karma accumulé tout au long de nos vies passées, représentant un réservoir de potentielles conséquences.
- Prarabdha Karma : Ce karma en cours de manifestation concerne les actions qui se déploient dans notre vie actuelle, dictant certains aspects de notre destin.
- Agami Karma : C'est le karma que nous créons dans le présent, influençant nos expériences futures. Il est sous notre contrôle, offrant la possibilité de modeler activement notre destin.

L'objectif ultime est de transcender le cycle karmique, atteignant un état de libération appelé "moksha" ou "nirvana".

Toute action et même toute pensée génère le karma.  
Pour cesser de créer du karma, il faut suivre son opposé parfait : la loi du *Dharma*.

***Donner sans attendre de recevoir***

***Accepter sans se sentir redevable***

## ➤ **L'incarnation Terrestre**

L'incarnation terrestre, bien que complexe, peut être envisagée comme un processus méticuleusement préparé entre les mondes spirituels. Avant de s'embarquer dans une nouvelle aventure humaine, ton âme, en collaboration avec d'autres âmes et des entités supérieures, tisse les fils essentiels de sa prochaine incarnation.

Dans cette co-création, des aspects clés de la mission de vie sont définis, y compris les objectifs individuels, les rencontres prévues avec d'autres âmes, et les défis à relever. À travers cette planification, ton âme élabore ce que l'on pourrait appeler sa "mission de



vie personnelle". De plus, elle détermine les contributions qu'elle apportera à l'ensemble de l'humanité, en alignement avec le principe d'Unité.

Considérant ces deux aspects, l'âme choisit également une lignée, une famille, qu'elle s'engage à aider dans son évolution. L'idée que l'âme choisit ses parents n'est pas simplement symbolique, mais peut inclure des rencontres pré-incarnation avec les futurs parents pour définir les contours de l'expérience à venir. Certains courants philosophiques et thérapeutiques suggèrent même que ces rencontres peuvent avoir lieu plusieurs années avant la conception.

D'autres étapes s'ajoutent à ce processus complexe pour créer un "chemin de vie" détaillé. Une fois toutes les préparations effectuées, l'âme entame son incarnation en descendant à travers les dimensions, traversant le "tunnel de l'oubli". Cette étape délicate induit l'oubli de l'aspect divin et des expériences des vies antérieures, permettant à l'âme de repartir avec une neutralité nécessaire. Par la suite, lors de la gestation, l'âme enchaîne des incarnations et des désincarnations afin de s'habituer progressivement aux fréquences de la Terre, et ce jusqu'à la naissance.

Ainsi, petit à petit, l'âme se place en arrière-plan, laissant l'égo prendre forme dans le monde matériel.

### ➤ **Création de l'égo**

L'égo, c'est la somme de toutes nos expériences, tant celles héritées de vies antérieures que celles acquises au cours de notre incarnation actuelle.

Dès la conception, des influences karmiques et environnementales façonnent l'égo. Des questions sur le contexte de notre conception, la nature de notre gestation et les circonstances de notre naissance jouent un rôle essentiel. Des éléments tels que l'accueil, l'attente, la crainte ou le déni pendant ces premières étapes contribuent à la formation de l'égo.

Le contexte socioculturel dans lequel nous émergeons ajoute une couche complexe à notre égo. La période historique, la région du monde, les croyances et le système familial constituent autant de facteurs qui imprègnent notre identité dès le départ : une personne née en 1647 en Asie ne développera pas le même comportement que si elle s'était incarnée en Afrique Sud en 2020...

L'éducation, qu'elle soit dispensée par les parents ou les enseignants, continue de modeler l'égo. Les valeurs, les normes et les habitudes familiales transmises renforcent la base conditionnée de notre identité.

Les premières expériences vécues jusqu'à l'adolescence (jusqu'à tes 11-12 ans) posent les fondations de notre personnalité. Les émotions, les "traumatismes" (entendus sous le regard de l'enfant), les moments d'injustice ou d'humiliation façonnent les premières couches de l'égo.

L'égo ainsi formé devient un compagnon de vie, influençant nos réactions, nos choix et notre perception du monde. Il est important de reconnaître que l'égo, bien qu'utile dans certains contextes, peut parfois s'opposer au Moi profond, au cœur. Comprendre cette dualité peut être la clé pour évoluer et libérer les aspects conditionnés qui ne servent plus notre croissance spirituelle.

### ➤ **L'épuration de l'Âme**

Le dessein fondamental de notre existence semble résider dans la purification de notre égo. Libérer notre égo de doutes, de peurs et d'émotions négatives constitue notre voyage intérieur visant à retrouver la responsabilité de notre vie.

À travers les incarnations successives, l'égo tend à perdre de son opacité, devenant progressivement moins oppressant. Ce processus naturel ouvre la voie à une écoute intérieure plus profonde, à une connexion avec notre véritable essence. Les termes tels que "monter en fréquence" ou "monter en vibration" décrivent symboliquement ce mouvement vers une compréhension plus élevée et une sagesse accrue.

En élevant notre fréquence, notre existence terrestre prend une teinte plus légère. Nous apprenons à nous laisser porter par le courant de la vie plutôt que de résister à son flux. L'égo, loin d'être un tyran intérieur, se transforme en un serviteur zélé qui facilite





notre capacité à savourer chaque aspect de l'existence. L'harmonie s'installe lorsque nous vivons et agissons en accord avec toutes les parties de nous-mêmes.

Ainsi, l'évolution de l'humanité sur Terre est un voyage de purification de l'égo, une transformation qui permet à chaque individu de retrouver son essence véritable et de s'épanouir dans une sagesse grandissante.

### ➤ La fin d'incarnation

L'idée que l'ascension marque la fin de nos cycles incarnatoires est une conception largement répandue, mais il est crucial de la rectifier. L'ascension, bien que significative, ne représente pas la terminaison de notre évolution. En réalité, notre existence dans la 3ème dimension n'est qu'une étape parmi 72 pour cette galaxie uniquement, soulignant la longueur du chemin qui reste à parcourir.

Lorsque tu atteindras le stade où tu pourras prétendre à l'ascension, ton âme ne trouvera pas sa conclusion, mais plutôt un nouveau point de départ. Elle poursuivra son évolution à travers d'autres sphères, d'autres planètes, d'autres dimensions, et au sein de diverses civilisations. L'âme n'est pas confinée à l'expérience humaine ; elle englobe tout. Ainsi, tu pourrais être, (ou même l'as-tu peut-être déjà été), un être galactique, un intraterrestre, voire même un elfe ou un dragon. Mais cela est une autre histoire...

L'âme, dans son voyage éternel, continuera à élever ses fréquences, lui permettant de guider d'autres civilisations moins évoluées. Qui sait, elle pourrait même un jour accueillir une civilisation, à la manière de notre Terre Gaïa.

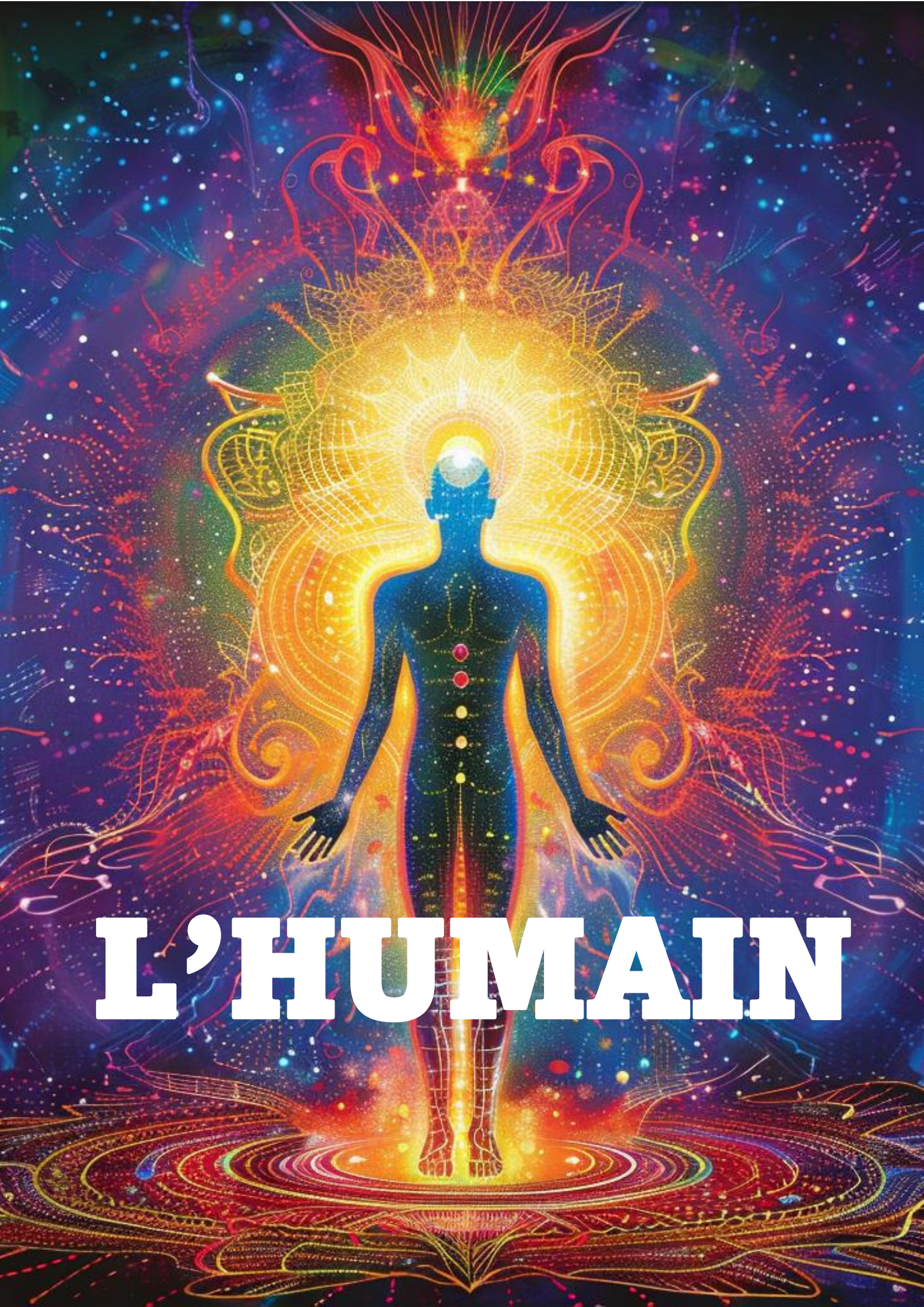
Ainsi, l'évolution de l'âme est un cycle infini, une aventure qui ne connaît ni début ni fin, mais plutôt une perpétuelle expansion vers de nouvelles dimensions de compréhension et d'expérience.

Si tu souhaites avoir une approche de l'évolution de l'âme et de l'organisation cosmique, je te conseille la lecture de la trilogie *Ami, L'enfant des étoiles*, de Enrique Barrios, que tu trouveras en accès gratuit sur mon blog, onglet *Contes et Histoires*.

## LES LOIS UNIVERSELLES

Afin que le principe d'évolution ne soit pas un chaos total, des lois universelles régissent tout :

- **La Loi de l'Attraction** : Elle stipule que nous attirons dans notre vie ce à quoi nous accordons notre attention et notre énergie.
- **La Loi de Cause à Effet** : La Loi de la Cause et de l'Effet, également connue sous le nom de Loi de la Causalité, énonce que chaque action engendre une réaction correspondante.
- **La Loi de la Vibration** : Elle établit que tout dans l'univers est en mouvement et émet des vibrations à des fréquences spécifiques.
- **La Loi de la Correspondance** : Elle affirme que ce qui se trouve à l'intérieur se reflète à l'extérieur, que ce soit dans notre monde intérieur ou dans notre réalité extérieure.
- **La Loi de l'Unité** : Elle enseigne que tout dans l'univers est interconnecté et fait partie d'un tout plus vaste.
- **La Loi de l'Action** : La simple pensée et la visualisation ne suffisent pas pour créer nos désirs. La Loi de l'Action stipule que nous devons prendre des mesures concrètes pour manifester nos aspirations.
- **La Loi de Compensation** : Également connue sous le nom de Loi du Karma, cette loi souligne que chaque action entraîne des conséquences équivalentes, que ce soit dans cette vie ou dans les suivantes.
- **La Loi de Transmutation de l'Énergie** : Nous avons le pouvoir de transmuter l'énergie négative en énergie positive grâce à nos pensées, nos émotions et nos actions conscientes.
- **La Loi de Gestation** : Tout processus de création nécessite du temps pour se développer.
- **La Loi de la Relativité** : La réalité est relative à notre perception. La façon dont nous percevons une situation détermine notre expérience.
- **La Loi de la Polarité** : Tout dans l'univers a son opposé et existe sur un continuum.
- **La Loi du Rythme** : Tout dans l'univers a ses cycles et ses rythmes. La Loi du Rythme nous enseigne l'importance de respecter et d'harmoniser avec ces cycles naturels.
- **La Loi de Croyance** : Nos croyances façonnent notre réalité. La Loi de Croyance met en évidence le pouvoir de nos pensées et de nos convictions sur notre expérience de vie.
- **La Loi du Genre** : Tout dans l'univers possède une énergie masculine et féminine, yin et yang.



# L'HUMAIN

## **INTRODUCTION**

Décrire notre corps peut sembler impossible à définir de manière exhaustive : une composition de carbone, d'oxygène, d'hydrogène et d'azote ; une organisation de tissus, muscles, tendons, peau et os ; deux bras, deux jambes, un tronc et une tête ; un véhicule de chair ; un organisme complexe abritant tout un univers d'atomes, cellules, micro-organismes et minéraux...

Pourtant, je t'invite à explorer une perspective encore plus profonde, en considérant que tous ces éléments tangibles que tu peux observer, toucher et étudier ne sont que la partie émergée de l'iceberg.

Avant de se manifester en tant que matière, ton essence même réside dans des mondes qui échappent à nos sens : ces mondes vibratoires où circule l'énergie.

Car tout dans ton existence est énergie, et tu as un BESOIN fondamental de cette énergie pour exister. Cette énergie circule à travers ton corps de manière extraordinairement complexe, empruntant des voies telles que les chakras, les méridiens, les canaux, les plans, etc. Au-delà même de ce système, il est crucial de reconnaître que tu n'es pas uniquement un corps charnel ; tu es plutôt un assemblage de différents corps subtils qui finissent par se matérialiser.

Je te propose d'explorer via un petit florilège (non exhaustif) les divers éléments qui te composent et qui se révèlent lorsque tu abandonnes la stricte approche scientifique pour embrasser une compréhension plus vaste du monde et de toi-même, ancrée dans la physique quantique.

## LES CORPS SUBTILS

### ➤ Présentation générale

Nous ne sommes pas simplement un corps de chair. En témoignent nos pensées et nos émotions : elles font indéniablement partie de nous, bien qu'elles ne soient ni palpables ni observables. Leur existence ne laisse pourtant place à aucun doute. Mais si elles ne résident pas dans notre matière, où peuvent-elles bien se trouver ?

En réalité, elles font partie intégrante des corps qui nous entourent, renfermant notre corps physique telle une série de poupées matriochka.

Ce principe nous guide vers une perspective plus vaste : l'idée communément admise est que nous sommes constitués de sept corps distincts : le corps physique, le corps éthérique (ou énergétique), le corps mental, le corps émotionnel, le corps causal, le corps bouddhique et le corps divin.



Ces sept corps se répartissent en deux catégories :

- Les corps de la personnalité : ils se forment lors de notre conception, nous accompagnent tout au long de notre vie, et s'estompent au moment de notre départ de ce monde. Ils accueillent et forment notre personnalité.

- Les corps de l'âme : également connus sous le nom de corps de gloire, ce sont nos corps spirituels. Ils renferment notre essence profonde, nous accompagnant avant et après chaque incarnation.

L'ensemble de ces corps constitue notre aura, pouvant s'étendre de 20 mètres à plusieurs kilomètres.

### ➤ **Les corps de la personnalité**

- **Le Corps Physique** : Enveloppe tangible que tu perçois, il est le résultat ultime de ta réalité physique. Toutes les expériences, tensions, et énergies accumulées au fil de ta vie se manifestent dans ce corps. Il sert de miroir physique à ton état émotionnel, mental et spirituel.

- **Le Corps Éthérique, ou Énergétique** : C'est le réservoir énergétique qui alimente ton corps physique. À travers des canaux subtils comme les méridiens et les chakras, il absorbe l'énergie vitale qui maintient ton bien-être. Les déséquilibres ici peuvent se manifester dans le corps physique sous forme de maladies ou de faiblesses.

- **Le Corps Astral, ou Émotionnel** : Il est le domaine de tes émotions et de tes sentiments. Toutes les expériences émotionnelles sont enregistrées ici, créant des impressions colorées visibles pour ceux qui peuvent les percevoir. Les traumatismes émotionnels non résolus peuvent se manifester dans ce corps, affectant ainsi les autres plans.

- **Le Corps Mental** : Le siège de tes pensées, idées et raisonnements. C'est là que réside l'égo, façonné par les expériences passées. Les schémas de pensée, les croyances et les conditionnements sont stockés ici. La méditation et la réflexion permettent d'influencer positivement ce corps.

### ➤ **Les corps de l'âme**

- **Le Corps Causal** : Il est le dépositaire de la sagesse et de l'omniscience. Les causes profondes de ton existence, ton karma, tes vœux et serments sont enregistrés ici. La méditation peut agir directement sur ce plan, apportant compréhension et libération des schémas karmiques.

- **Le Corps Bouddhique** : Gérant les connexions et relations, il est le siège de l'Esprit. C'est ici que l'amour inconditionnel, l'éveil et l'illumination spirituelle prennent racine. Il favorise l'unité et la compréhension profonde des liens qui unissent toute chose.

- **Le Corps Divin, ou Atmique** : Il représente ta partie divine, la conscience de "Dieu". Il incarne la toute-puissance et l'unité universelle. Accéder à ce niveau de conscience signifie transcender l'individualité pour fusionner avec l'énergie universelle.

### ➤ **Les corps supérieurs**

Il serait excessivement réducteur de circonscrire notre essence à la seule existence de ces 7 corps. En faisant ainsi, on se priverait de la richesse infinie qui caractérise l'âme, une entité intemporelle et incommensurable. Limiter notre compréhension de l'infini à seulement 7 facettes serait une vision étroite de notre réalité évolutive.

Bien que les enseignements traditionnels et ésotériques aient longtemps focalisé sur les 7 corps constituant notre aura, il est crucial de réaliser que notre nature transcendante va bien au-delà de cette classification. L'âme, dans son parcours d'évolution quotidien, déploie constamment de nouvelles capacités, compréhensions et ouvertures. Elle éveille des parties de nous-mêmes qui étaient jusqu'alors en sommeil, et ce processus complexe mêle énergie, spiritualité, développement individuel et collectif.

Dévoiler en détail ce panorama étendu serait une tâche complexe, étant donné sa nature multidimensionnelle. Cela implique l'activation de nouvelles facettes de notre être, des réalités énergétiques et spirituelles qui s'entremêlent dans la danse infinie de notre existence. Aussi, considère-le comme une expansion constante, un élargissement perpétuel de ta compréhension de soi.

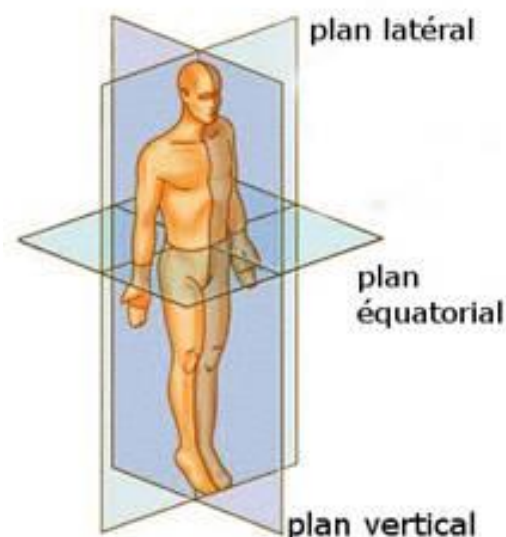
A titre informatif, voici les noms couramment utilisés pour présenter les corps qui suivent le corps atmique :

- Le corps monadique
- Le corps de sagesse
- Le corps de lumière
- Le corps d'illumination
- Le corps Diamant
- Le corps de Gloire
- Le corps Christique
- Etc.

## LES PLANS

Notre être est séparé en 3 plans principaux. Ces plans, souvent abordés en anatomie, transcendent leur simple représentation physique pour s'ancrer dans notre aura, façonnant notre réalité énergétique. Un thérapeute aguerri peut interagir avec ces plans, les toucher, les déplacer, afin d'équilibrer les différentes facettes qu'ils symbolisent.

Ils se croisent normalement en un point juste sous le nombril (notre centre de gravité). Mais il est courant qu'ils se trouvent décalés, selon notre état à l'instant T.



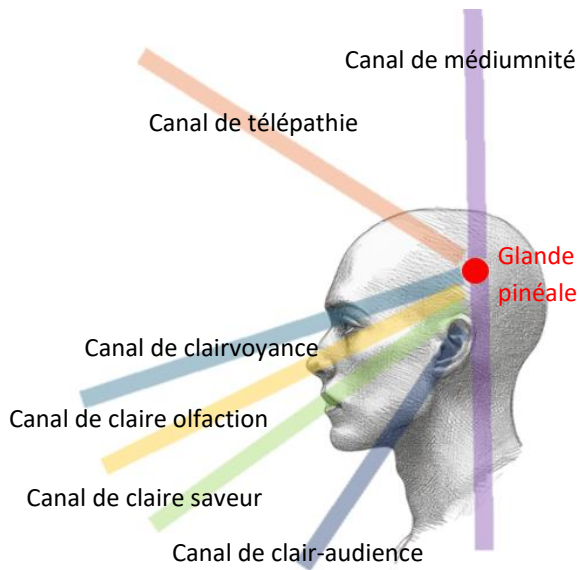
- **Le Plan Horizontal/Équatorial** : Ce plan représente notre enracinement, notre équilibre cosmo-tellurique. S'il se trouve trop bas, nous sommes comme englués dans la matière, très « terre à terre », cartésien, assailli de certitudes et de principes, et très peu enclin à nous ouvrir à de nouvelles conceptions.

A contrario, s'il est trop haut, nous sommes dans la lune, les nuages, ouvert aux énergies et à un regard lointain sur notre réalité. Nous sommes alors séparés du reste de l'humanité et perçu comme un être « perché ». Mais pire encore, nous passons à côté de la réelle raison de notre présence sur Terre : notre incarnation.

- **Le Plan Vertical** : Cette division entre la gauche (féminin sacré) et la droite (masculin sacré) crée un axe d'équilibre déterminant. Incliné vers la gauche, nous sommes en quête intérieure, réceptifs mais hésitants à passer à l'action. Incliné vers la droite, nous sommes des forces de la nature, fonçant tête baissée mais risquant d'ignorer les enseignements du passé. L'équilibre entre ces polarités offre une voie harmonieuse, où réflexion et action coexistent.

- **Le Plan Latéral** : Ce plan, orienté vers l'avant, projette nos pensées et actions vers l'avenir. Incliné vers l'arrière, il nous fige dans les ombres du passé. Au centre, il nous offre le cadeau de l'instant présent, où le passé et le futur s'entrelacent dans une danse éternelle.

## LES CANAUX DE PERCEPTION

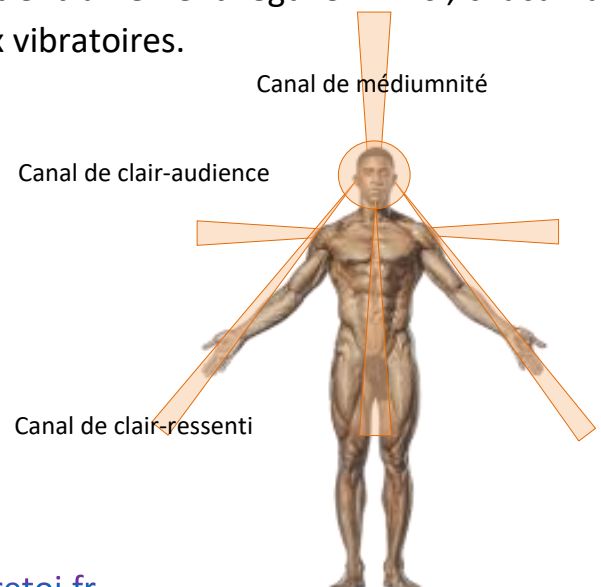


Chacun d'entre nous possède des perceptions extrasensorielles, qu'il y prête attention ou non. Souvent désignées comme les "clairs", elles englobent la clairvoyance, la clair-audience, le clair-ressenti, la clair-olfaction, la clair-saveur, le clair-rêve, la médiumnité, la télépathie, et bien d'autres encore (liste non exhaustive).

Ces "clairs" ne sont pas simplement des capacités isolées, mais plutôt des canaux vibratoires qui, à l'instar des plans éthériques, peuvent être touchés et manipulés par ceux qui ressentent les énergies. Ces canaux s'étendent depuis notre être pour nous connecter au monde vibratoire qui nous entoure.

Lorsque ces canaux sont purs, ils permettent de percevoir clairement l'information associée. Cependant, il peut arriver qu'ils soient pollués, atrophiés, ou simplement inopérants. Des soins énergétiques spécifiques peuvent alors rétablir leur fonctionnement optimal.

Naturellement, certains canaux sont plus déployés chez certaines personnes, constituant des compétences "innées" qui peuvent être amplifiées par l'entraînement. À la manière d'un muscle, les capacités extrasensorielles, comme le clair-ressenti, peuvent être développées avec persévérance, discipline et entraînement régulier. Ainsi, chacun a la possibilité de déployer et d'amplifier ses canaux vibratoires.



## LE CANAL PRANIQUE (OU HARIQUE)

Nous sommes des êtres célestes (âme), incarnés dans la matière (corps). Cette dualité nous définit, créant un lien indissoluble entre le cosmos et la matière, une liaison inaltérable aussi longtemps que nous sommes en vie.

Le canal harique (ou pranique) est la voie de notre âme. Il nous permet de voyager à tous les étages de notre être, il agit aussi comme une puissante antenne GSM qui nous permet de nous connecter au reste de l'Univers comme à la Terre.

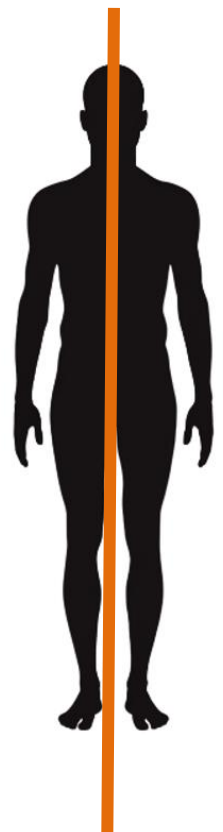
On peut le voir comme un tube d'énergie qui part du centre énergétique de la Terre, remonte par notre chakra racine, puis par tous nos chakras principaux (nous traversant de bas en haut en notre centre), pour continuer au-delà de nous jusqu'au centre énergétique du Cosmos.

Au cœur de cette union se trouve le Canal Pranique, également appelé Canal Harique. Il émerge comme la voie sacrée de notre âme, une trajectoire lumineuse qui transcende les frontières physiques et nous invite à explorer tous les niveaux de notre être. Ce n'est pas simplement un chemin énergétique, mais une puissante antenne GSM qui nous connecte à l'Univers et à la Terre avec une clarté transcendante.

Visualise-le comme un tube d'énergie, une colonne de lumière qui prend naissance dans le centre énergétique de la Terre, remontant avec délicatesse à travers notre chakra racine, traversant ensuite chaque chakra principal, te pénétrant de bas en haut en notre centre, avant de s'étendre au-delà de nous jusqu'au centre énergétique du Cosmos. C'est une voie sacrée qui unit, reliant les divers aspects de notre être intérieur non seulement entre eux, mais aussi avec l'infini du Grand Tout et dans notre existence terrestre.

Ce canal pranique devient notre canal de navigation dans l'expérience humaine. Il nous permet de transcender les limites, d'explorer les hauteurs spirituelles tout en restant solidement enracinés dans la réalité matérielle. Comme une antenne cosmique, il capte les fréquences subtiles de l'Univers et les harmonise avec la Terre, générant et entretenant notre Unité.

C'est par lui que l'on passe lorsque l'on réalise ce qu'on nomme communément un « enracinement »



## LES CHAKRAS

### ➤ Qu'est-ce qu'un chakra ?

Les chakras, souvent décrits comme des centres énergétiques, se révèlent en effet comme des portails essentiels dans le flux de l'énergie vitale à travers nos êtres. Semblables à des entonnoirs ou à de petits cyclones, leur forme évoque une spirale en rotation. Chaque chakra, avec sa propre vitesse de rotation, génère des plicatures caractéristiques à sa surface, donnant un aspect de pétales de fleur lorsqu'ils sont visualisés de face.

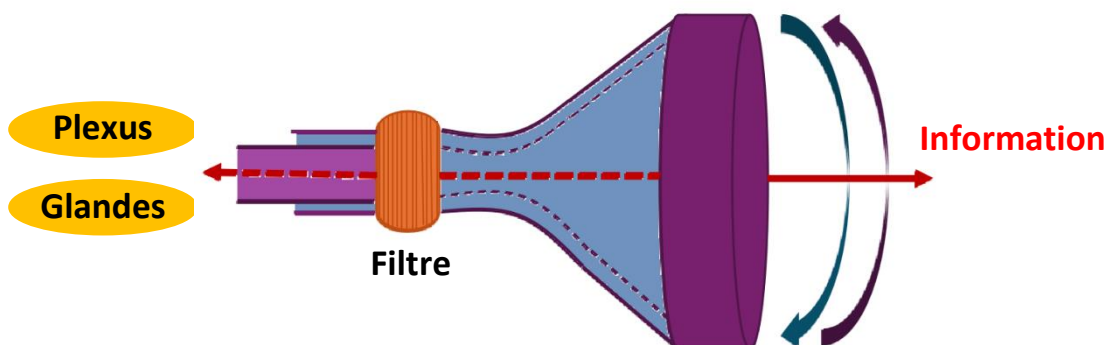
Une observation minutieuse révèle que chaque chakra est une composition délicate, comprenant plusieurs éléments essentiels dans sa structure dynamique :

- **Entonnoir Externe** : Tournant dans le sens des aiguilles d'une montre, cet entonnoir accueille les énergies nourricières, les canalisant vers l'intérieur du chakra.

- **Entonnoir Interne** : En contraste, tournant dans le sens opposé, cet entonnoir libère les énergies usagées, permettant leur sortie du chakra.

- **Canal Oscillant** : Au cœur du chakra, ce canal oscille, facilitant l'entrée et la sortie d'informations. Il joue un rôle crucial dans la communication entre le corps physique et son environnement énergétique.

- **Filtre** : À la base de l'entonnoir, un renflement agit comme un filtre sélectif. Il discerner les énergies aptes à pénétrer le chakra et celles prêtes à en émerger.



Cette composition complexe, bien que non visible à l'œil nu, reflète l'extraordinaire mécanisme énergétique qui maintient l'équilibre entre notre être intérieur et l'univers qui nous entoure. Chaque pétale, chaque tourbillon, est une pièce maîtresse dans l'harmonie vibratoire de notre existence, participant à l'expression unique de notre énergie vitale. Car les chakras sont vitaux pour nous : au même titre que nous avons besoin d'oxygène, d'eau et d'aliments pour vivre, nous avons besoin d'énergie circulant dans nos différents réseaux. Et cette énergie est puisée depuis le l'extérieur par nos chakras.

Au-delà de cette fonction de passerelle entre notre corps physique et le monde extérieur, chaque chakra a des attributions spécifiques, directement liées à nos expériences émotionnelles, spirituelles et physiques. Bien que les 7 chakras principaux soient souvent mis en avant, il est crucial de comprendre que leur nombre est bien plus étendu. En plus des 7 principaux, il existe au moins 31 chakras secondaires, 5 chakras mineurs internes, 2 chakras mineurs externes, 6 chakras externes supérieurs, 3 chakras externes inférieurs, et bien d'autres.

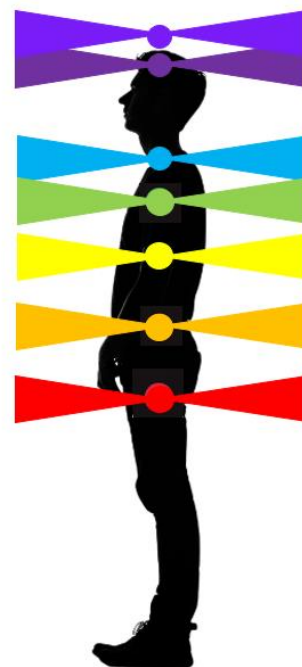
Cette diversité est quasi infinie, s'étendant jusqu'au niveau microscopique où chaque pore de la peau est le siège d'un chakra. Ainsi, ils sont répartis en une multitude de points à travers notre être.

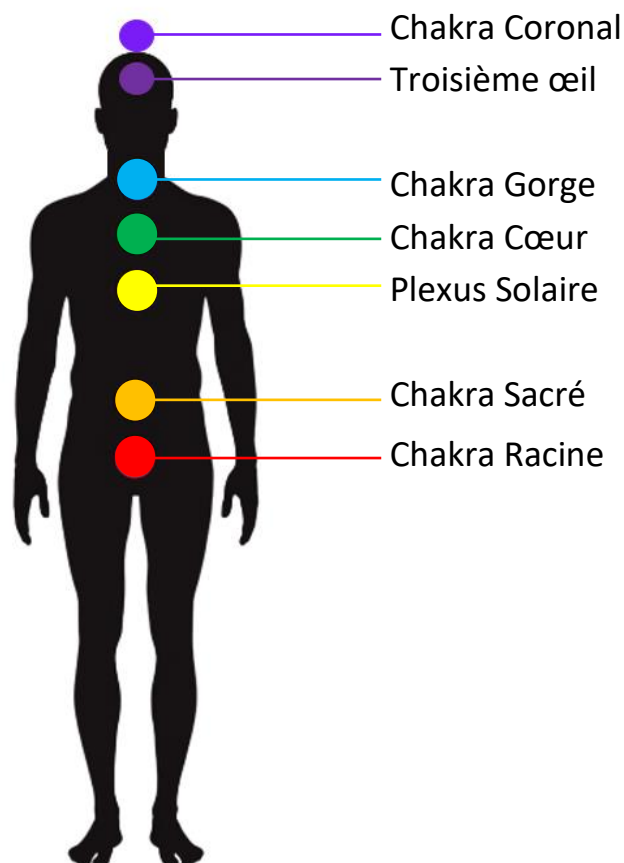
### ➤ Les chakras principaux

Les chakras principaux, au nombre de 7, sont nichés le long d'une ligne médiane. Ils irradient leur énergie tant vers l'avant que vers l'arrière, créant ainsi un réseau vital entre le périnée et le sommet du crâne.

Ces chakras bien connus, souvent utilisés en thérapie énergétique, agissent comme des gardiens de notre bien-être énergétique. Leur bon fonctionnement est essentiel pour préserver l'harmonie dans notre champ vital. Tout dysfonctionnement peut entraîner des déséquilibres et affaiblir notre aura énergétique.

Il est crucial de maintenir une symbiose entre ces 7 maîtres énergétiques. Tel un réseau d'irrigation subtil, l'inconfort dans l'un de ces centres vitaux peut perturber la circulation énergétique dans tous les autres, influençant ainsi notre bien-être global. Nourrir et équilibrer ces chakras principaux est une clé précieuse pour cultiver une énergie vitale vibrante et harmonieuse.





Voici une liste de ces chakras et de certaines de leurs représentations et actions.

Chakras	1 <sup>er</sup> Chakra	2 <sup>ème</sup> Chakra	3 <sup>ème</sup> Chakra	4 <sup>ème</sup> Chakra	5 <sup>ème</sup> Chakra	6 <sup>ème</sup> Chakra	7 <sup>ème</sup> Chakra
Dénomination	Chakra racine, Terre, de base, Muladhara, Centre Coccygien, bassin	Chakra Sacré, Hara, Centre du sacrum, Svadhistana	Plexus solaire, centre du nombril, Manipura	Chakra du cœur, Centre cardiaque, Anahata	Chakra de la gorge, Chakra laryngé, Vishuddha	3 <sup>ème</sup> œil, Chakra frontal, Œil de sagesse, œil interne, Ajna	Chakra couronne, coronal, centre du sommet de la tête, Sahasrara
Position	Au niveau du périnée	3 doigts sous le nombril	Au niveau de l'estomac	Au centre du sternum	Dans le creux du cou	Entre les sourcils	Sommet du crane
Symbole	Lotus à 4 pétales	Lotus à 6 pétales	Lotus à 10 pétales	Lotus à 12 pétales	Lotus à 16 pétales	Lotus à 96 pétales	Lotus à 1000 pétales
Fonction	Survie, sécurité, Santé, Enracinement	Siège des énergies sexuelles	Puissance, assurance, Ouverture au changement	Compassion, amour inconditionnel	Expression, créativité, dire sa vérité	Intuition, pensée créative, vue d'ensemble	Unité avec le Tout, compréhension cosmique
Glande	Gonades	Glandes surrénales	Pancréas	Thymus	Glandes thyroïdes et parathyroïdes	Glande pituitaire (hypophyse)	Glande pinéale (Epiphyse)

Chakras	1 <sup>er</sup> Chakra	2 <sup>ème</sup> Chakra	3 <sup>ème</sup> Chakra	4 <sup>ème</sup> Chakra	5 <sup>ème</sup> Chakra	6 <sup>ème</sup> Chakra	7 <sup>ème</sup> Chakra
Corps	Colonne vertébrale, os, dents, ongles, jambes, anus, rectum, gros intestin, prostate, sang, structure cellulaire	Bassin, organes génitaux, reins, vessie, sang, lymphes, sucs gastriques, sperme	Bas du dos, cavité abdominale, estomac, foie, rate vésicule biliaire	Cœur, cage thoracique, partie interne des poumons, sang et système circulatoire du sang, peau	Poumons, bronches, œsophage, appareil vocal (voix), cou, nuque, mâchoire	Cervelet, oreilles, nez, sinus, yeux, une partie du système nerveux, front, visage	Cerveau, boîte crânienne
Couleur	Rouge vif	Orange	Jaune Jaune d'or	Vert Rose Or	Bleu Clair	Bleu indigo Jaune Violet	Violet Blanc Or
Sens	Odorat	Goût	Vue	Toucher	Ouïe	6 <sup>ème</sup> sens (Tous les sens sous la formation de perceptions sensorielles)	Connexion au divin
Jour	Lundi	Mardi	Mercredi	Jeudi	Vendredi	Samedi	Dimanche
Note	Do	Ré	Mi	Fa	Sol	La	Si
Mantra	Lam	Vam	Ram	Yam	Ham	Kcham	Om
Élément	Terre	Eau	Feu	Air	Ether	Ether	Ether
Objectif	Energie vitale initiale, confiance, relation avec la Terre et le monde matériel, stabilité, persévérance	Sentiments initiaux, suivre le courant de la vie, sensualité, érotisme, créativité, étonnement, enthousiasme	Développement de la personnalité, assimilation des sentiments et des expériences, élaboration de l'être, influence et pouvoir	Développement des qualités du cœur, d'amour et de compassion, Partage, participation par le cœur, altruisme, don de soin, guérison	Communication, expression créative de soi, ouverture, indépendance, inspiration, accès aux plans les plus subtiles de l'être	Connaissance, intuition, développement intérieur des sens, force mentale, projection de la volonté, réalisation	Accomplissement de soi, connaissance suprême grâce à la vision intérieure, union avec le tout, conscience universelle





Chakras	1 <sup>er</sup> Chakra	2 <sup>ème</sup> Chakra	3 <sup>ème</sup> Chakra	4 <sup>ème</sup> Chakra	5 <sup>ème</sup> Chakra	6 <sup>ème</sup> Chakra	7 <sup>ème</sup> Chakra
Rôle	Naissance, fécondité, procréation, manifestation de la conscience, survie du physique, volonté de vivre, sécurité intérieure, énergie de l'argent, sexualité	Notion de plaisir, identité sexuelle	Flamme des émotions, de la volonté	Mouvement, on offre de l'intérieur vers l'extérieur, et on reçoit de l'extérieur vers l'intérieur Amour de soi, amour des autres	Communiquer avec bienveillance, partager, échanger	S'ouvrir au ressenti, à l'énergie qui nous entoure, aux vérités intérieures, à la vision spirituelle	S'ouvrir à la connaissance, au divin, à l'acceptation, au lâcher-prise
Manifestation	Je suis, Je survis (en tant qu'être incarné, installé)	Je ressens	Je veux, Je rayonne	J'aime	Je communique, Je m'exprime	Je connais	Je sais, je suis
Equilibre	Enraciné dans notre profession, famille, biens matériels, maison... Enracinement à la matière	Notion de plaisir en harmonie avec ce qui fait sens pour nous	Je connais mes limites, mes envies, je vais adapter ma volonté avec mes capacités Adaptation de ma façon d'être par rapport aux autres	Prise de conscience de la nature de notre égo S'offrir au monde tel qu'il est	Faire attention au poids de mes mots, de mes phrases. Communiquer en phase avec l'autre, Parler de ce qui fait sens pour nous Accueillir l'autre	Je ressens, je m'ouvre aux différences, je suis détaché du jugement d'autrui	J'ai accès au divin comme à la réalité relative, Je suis dans l'équilibre
Déséquilibre	Désordre sentimental, besoin de combler une sensation de vide dans la matière (désir d'avoir plus de bien matériel d'accumuler les choses, et...)	Perte de la libido, absence de désir, Convoitise, besoin d'assouvir un désir, un manque	Je cherche à me dépasser, je vais au-delà de mes capacités, J'abandonne. Je résonne à l'intensité négative de l'autre, je me laisse emporter dans la colère	Je suis purement dans l'égo, je rejette toujours la faute sur les autres, je suis incapable d'assumer la responsabilité de mes choix et de mes actes Je donne par intérêt, j'attends de recevoir, ou je ne sais pas recevoir	Se sentir supérieur, Etaler son savoir	Je me laisse gouverner par l'égo, je juge et me sens jugé, je reste ancré dans le monde matériel uniquement	Pures croyances limitantes, ressasse contractions et souffrances, mes expériences se répètent, je me replace toujours dans les mêmes situations, je suis dans l'égo

## ➤ Les chakras secondaires

En plus des chakras principaux, une myriade de chakras secondaires parsème notre être, souvent nichés au niveau des articulations ou dans des zones stratégiques telles que les paumes des mains, les plantes des pieds, les tempes, et bien d'autres. Ces gardiens énergétiques facilitent une synergie harmonieuse et une circulation fluide de l'énergie dans les zones qu'ils gouvernent.

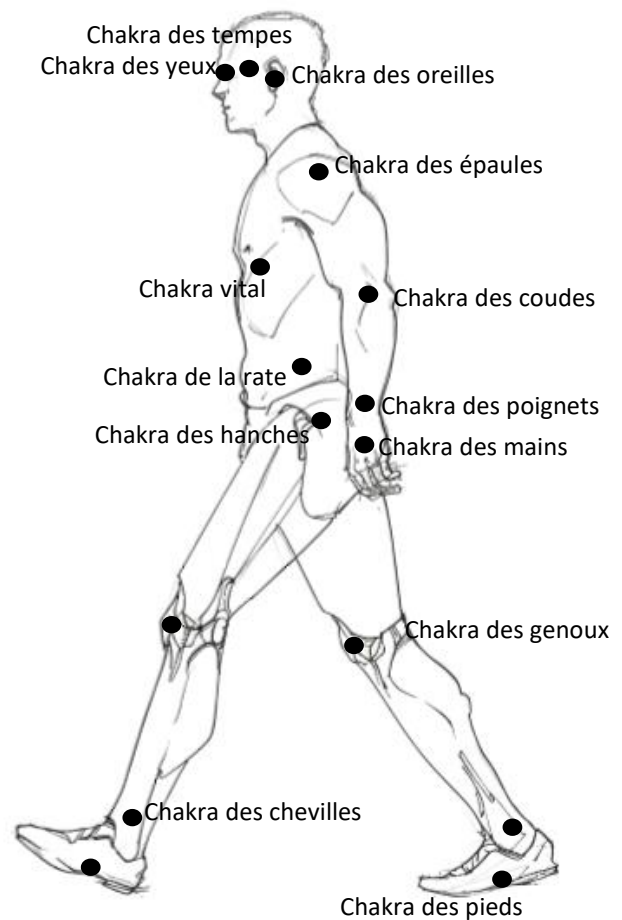
Voici quelques-uns de ces chakras secondaires, situés aux endroits stratégiques de notre anatomie, chacun exerçant un rôle spécifique :

- **Chakra de la Rate** : Placé stratégiquement, il agit comme le pont entre les corps spirituels et les corps éthériques, astral et mental. Il assure une connexion essentielle entre les dimensions spirituelles et les aspects énergétiques de notre être.

- **Chakra du Foie** : Chargé de filtrer et purifier l'énergie vitale interne, il joue un rôle crucial dans le maintien de la clarté énergétique du système, agissant comme un gardien de la vitalité interne.

- **Chakra des Oreilles** : Axé sur la résonance, il s'accorde à la fréquence Schumann, la fréquence fondamentale de la Terre. Il devient ainsi un canal par lequel nous pouvons envoyer des pensées de paix et d'harmonie lors de méditations, contribuant à l'équilibre énergétique global.

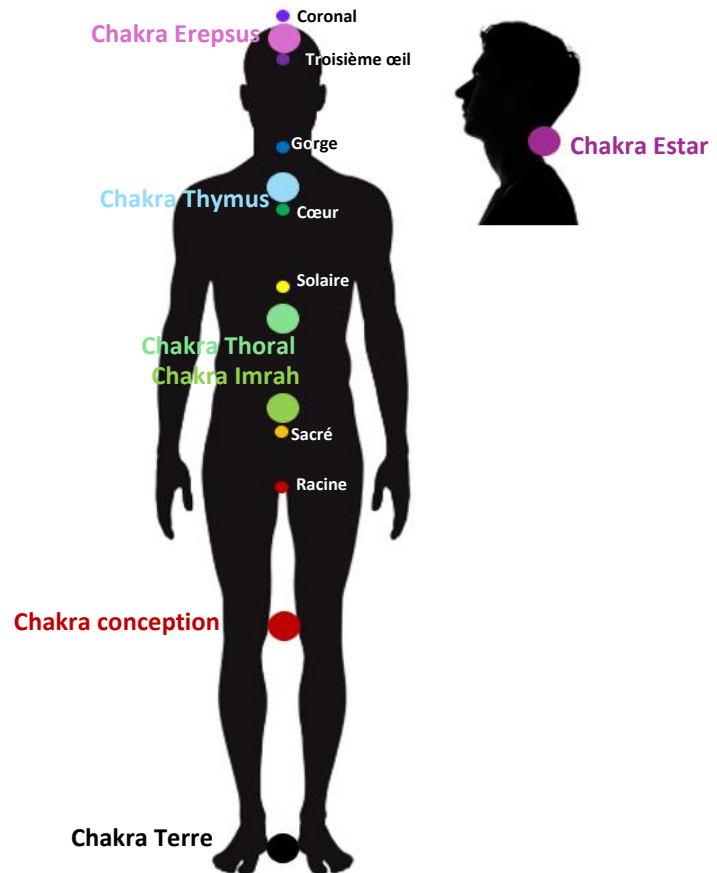
- **Chakra Vital** : En charge d'équilibrer les polarités du corps, ce chakra régule la distribution d'oxygène dans le sang et de prana dans le corps. Il agit également comme un agent de densification de l'énergie vitale, renforçant ainsi notre vitalité intérieure.



## ➤ Les chakras mineurs

Les chakras mineurs se trouvent dans l'axe et dans la continuité (ou entre) les chakras principaux. Ils se divisent en 2 catégories : les chakras mineurs internes (entre les principaux), et externes (dans la continuité des principaux, hors du corps physique).

Ces chakras ont des noms différents selon les sources, mais leurs actions restent similaires.



### a. Les chakras mineurs internes

Ces chakras ont pour rôle d'unifier, d'œuvrer en profondeur au niveau cellulaires.

- **Imrah** : Il équilibre les polarités yin/yang dans tout l'organisme. Son équilibre permet de stabiliser les forces masculines et féminines en nous, les unissant pour vibrer sur une harmonique d'unité.

- **Thorax** : Il permet de prendre conscience de nos peurs, qu'il stocke jusqu'à ce qu'on les élimine

- **Thymus** : Également appelé le Second Cœur (comprendre Second Chakra Cœur), ou Chakra du Thymus, il relie et équilibre les différents corps (physique, énergétique, émotionnel, mental et spirituels), ainsi que les systèmes nerveux sympathique et parasympathique.

- **Estar** : Il nous connecte aux informations stellaires et nous relie au cosmos.

- **Erepsus** : Il permet d'alimenter la glande pinéale en énergies vitales, et ainsi d'augmenter nos capacités de perception extrasensorielles.

### b. Les chakras mineurs externes

On compte généralement 2 chakras mineurs externes, qui se trouvent dans la continuité du chakra racine. Le rôle est de seconder ce dernier pour nous maintenir dans un bon enracinement et une bonne connexion avec notre aspect incarné.

- **Le chakra conception** : Situé entre les 2 genoux, il contient notre clan familial, nos soutiens dans la vie, notre héritage...

- **Le chakra Terre** : Situé entre nos pieds, il représente nos racines, nos fondations, notre présence dans l'ici et le maintenant.

### ➤ Les chakras externes

Ces chakras ont pour principale fonction d'établir une connexion plus profonde avec l'univers. Ils deviennent actifs au fur et à mesure de notre évolution spirituelle. En attendant, ils sont comme endormis, en attente d'être initialisés.

#### a. Les chakras externes supérieurs

- **Le 8ème chakra, ou chakra étoile de l'âme** : Il permet de couper le mental pour atteindre le lâcher-prise.

- **Le 9ème chakra** : Il nous relie à la race humaine et permet d'agir sur la conscience collective.

- **Le 10ème chakra** : il nous relie aux êtres vivants (humains, animaux, végétaux, minéraux) et aux présences spirituelles.

- **Le 11ème Chakra** : Il est relié à la Terre et à l'eau. Il permet d'agir et de soigner au niveau planétaire.



- **Le 12ème chakra** : Il nous relie à notre soleil.

- **Le 13ème Chakra** : Il nous relie au soleil central de la Terre.

### b. Les chakras externes souterrains

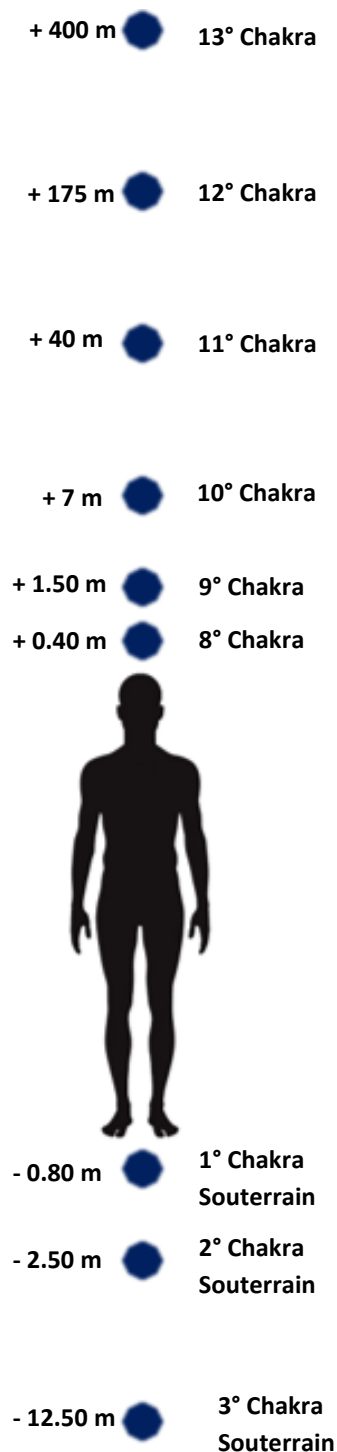
- **Le 1er chakra souterrain, ou chakra étoile de la Terre** : il aligne et relie le corps et l'âme aux puissantes énergies à l'intérieur du noyau magnétique de la planète terre.

- **Le 2ème chakra souterrain** : Il agit comme un aimant gravitationnel qui nous amène à maintenir notre aspect terrestre incarné.

- **Le 3ème chakra souterrain** : Il permet une connexion intime avec Gaïa.

Je présente ici les 6 premiers chakras supérieurs et les 3 premiers souterrains, mais il en existe bien plus (24 supérieurs et 10 souterrains à ma connaissance).

Ils s'éveillent selon notre propre évolution personnelle.



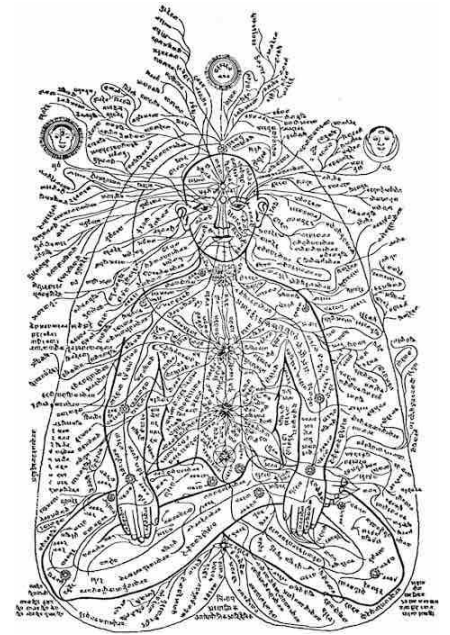
## LES NADIS

### ➤ Présentation générale

Les nadis sont des canaux énergétiques qui véhiculent l'énergie vitale le long de la colonne vertébrale. Ces canaux sont plus subtils que les méridiens. Ils agissent comme des faisceaux lumineux qui véhiculent la vie au sein même des cellules. Leurs principaux croisements se situent au niveau des chakras qu'ils alimentent en énergie pure.

Ces nadis reçoivent leur énergie des Chakras, ainsi que de « boutons » énergétiques : les Marmas.

Il y a 14 nadis principaux et de nombreux canaux secondaires., mais les plus importants sont les nadis Sushumna, Ida et Pingala.



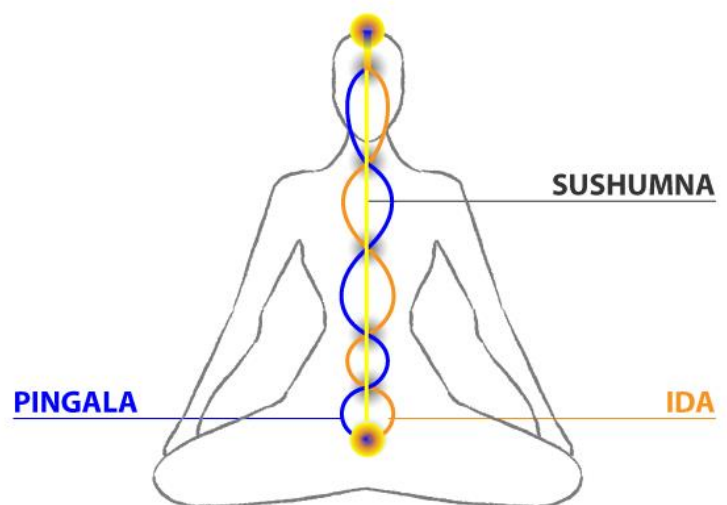
### ➤ Les 3 Nadis principaux

- **Le Nadi Ida** véhicule du prana lunaire ascendant aux propriétés Yin et en relation avec la force psychique. Il démarre dans la narine gauche et finit au niveau du coccyx.

- **Le Nadi Pingala** transporte du prana solaire descendant, aux propriétés Yang en relation avec la force physique. Il part de la narine droite et arrive aussi au niveau du coccyx.

Les deux nadis Ida et Pingala montent en spirale autour du canal Sushumna et s'entrecroisent au niveau des chakras principaux.

- **Le Canal Sushumna** est le nadi central, situé dans la moelle épinière, qui permet la relation des chakras entre eux. Il part du Coccyx, alimente les 7 chakras majeurs en énergie vitale et se termine à la fontanelle, nommée « trou de Brahma ».



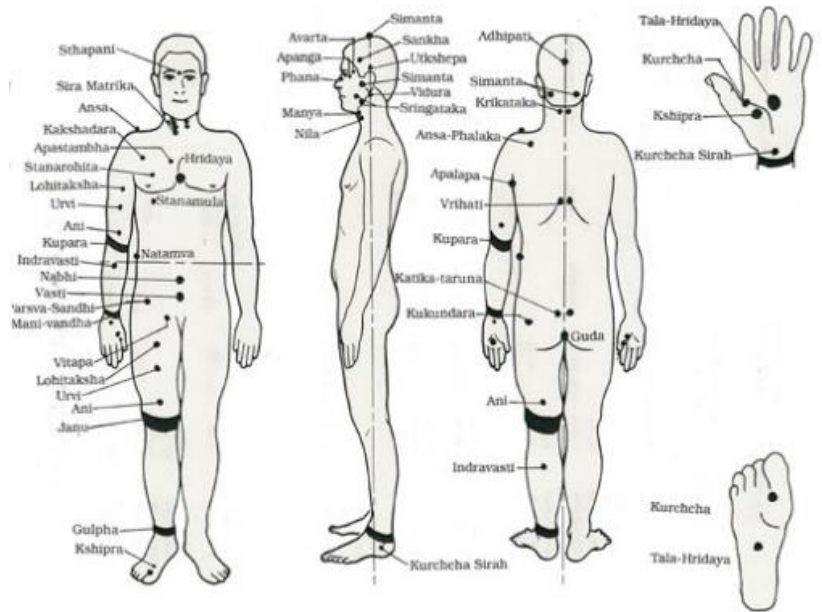
## ➤ Les Marmas

Souvent comparés, voir confondus avec les points d'acupuncture, ils sont ces « boutons » qui permettent d'aider ou d'améliorer la circulation du prana dans les nadis.

En sanskrit, *marma* signifie « ce qui tue », désignant par-là les points vitaux du corps.

Les marmas principaux sont au nombre de 108, auxquels s'ajoutent une panoplie de marmas secondaires.

Les marmas servent de passage entre le corps subtil et le corps matériel. Ils distribuent l'énergie (*prana*) depuis les chakras et les nadis vers le corps physique.



## LA KUNDALINI



En chacun de nous, un potentiel puissant sommeille dans les profondeurs de la colonne vertébrale, au niveau pubien. On la nomme Kundalini, souvent symbolisée comme un serpent enroulé sur lui-même. Dans notre état quotidien, elle demeure en repos, nichée dans notre chakra racine.

L'objectif de l'évolution humaine est d'éveiller cette énergie, un processus souvent initié par des rites complexes ou une croissance spirituelle significative. Une fois activée, la Kundalini remonte le long du canal Sushumna, faisant éclore les chakras sur son passage jusqu'à atteindre le chakra couronne, situé à la fontanelle.

Le déploiement de la Kundalini accompagne ce que l'on appelle la "délivrance" ou moksha, une libération de toutes les limitations liées à notre existence humaine. Cela marque la transition de l'individuel vers l'universel, un cheminement vers une compréhension plus vaste et une connexion profonde avec l'essence de tout ce qui est.

## LES MERIDIENS

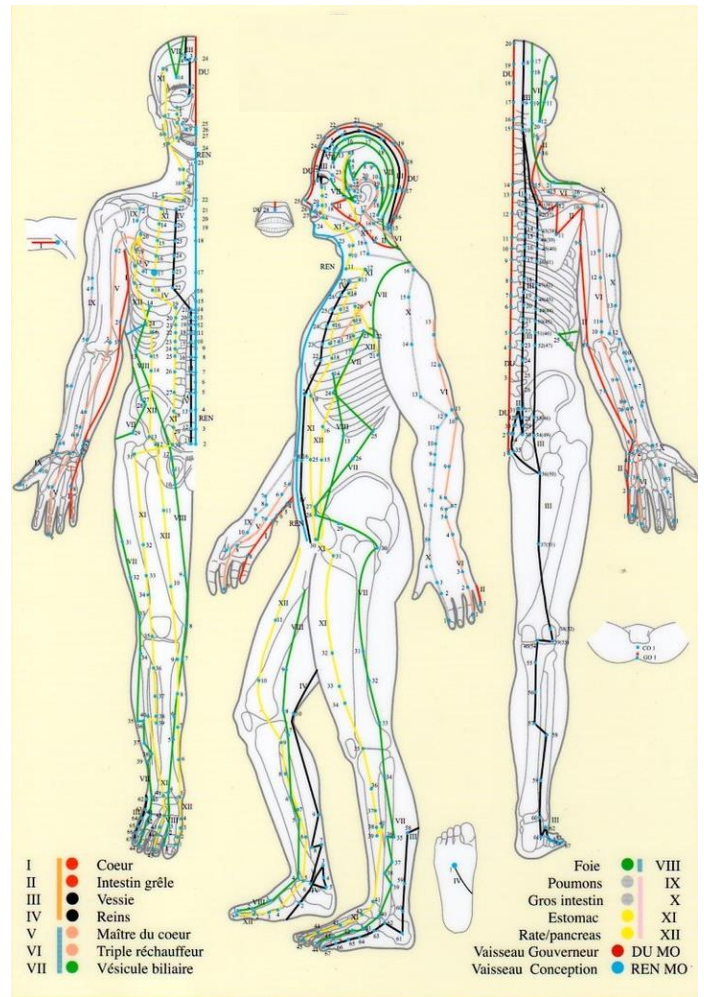
### ➤ Présentation générale

Les méridiens, véritables canaux éthériques, constituent le réseau énergétique qui assure la circulation de l'énergie vitale dans l'ensemble du corps, englobant les organes, les viscères et même les aspects psychologiques. Ces canaux, présents des deux côtés du corps de manière symétrique, sont essentiels au fonctionnement de la vie, représentant la fondation même de notre existence.

Les méridiens interconnectent chaque partie du corps, établissant des liens entre les organes et pouvant être influencés par des points spécifiques souvent désignés comme des micro-vortex : les points d'acupuncture. Dans la médecine traditionnelle chinoise, l'équilibre de ces canaux est crucial, et plusieurs méthodes sont utilisées à cette fin, notamment l'acupuncture, l'acupression, la moxibustion, le massage, la diététique, ainsi que des exercices énergétiques comme le Qi Gong, le Tai-chi-chuan et le Kung-fu, entre autres.

Il existe 12 méridiens principaux, 8 Merveilleux vaisseaux, et de nombreux autres vaisseaux de liaison, totalisant environ 670 points d'acupuncture. Bien que les 12 méridiens principaux puissent être compris de manière générale, une approche approfondie requiert une expertise dans la médecine chinoise. Cette présentation se concentre donc sur une compréhension plus globale.

La médecine traditionnelle chinoise équilibre ces canaux en utilisant de nombreuses méthodes : acupuncture, acupression, moxibustion, massage, diététique, exercices énergétiques (Qi Gong, Tai-chi-chuan, Kung-fu...), pharmacopée...



## ➤ Les 12 méridiens principaux

Si leurs noms sont reliés à des organes, ils ne font en réalité que passer par ces derniers. Car les méridiens ne sont pas des vaisseaux de circulation physique, tels que les vaisseaux sanguins, mais bien des routes subtiles qui relient les différents éléments du corps entre eux. Voici une présentation rapide de chacun d'entre eux, et de ce qu'ils régissent.

### - Méridiens du Cœur, Intestin Grêle, Maître du cœur et triple réchauffeur

Actions	Associé à	Sens	Emotion
Gouverne les dynamiques vitales ; Circulation du sang	Vaisseaux Langue	Parole	Joie anarchique, rires excessifs, comportements dispersés

### - Méridiens de la Rate et de l'Estomac

Actions	Associé à	Sens	Emotion
Produit de la substance vitale ; transformation, nutrition, assimilation, contention du sang	Muscles, chair, lèvres	Goût	Soucis, ressassement ou ruminant, replis sur soi

### - Méridiens du Poumon et du Gros Intestin

Actions	Associé à	Sens	Emotion
Diffuse la substance vitale ; respiration, défense	Peau et poils	Odeur	Tristesse et pleurs

### - Méridiens du Rein et de la Vessie

Actions	Associé à	Sens	Emotion
Engrange de la dynamique vitale ; Reproduction, stabilisation verticale	Os, Moelle, Dents, Cheveux	Audition	Peur et gémissements

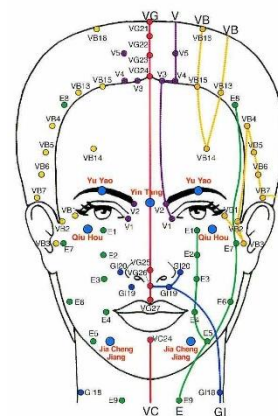
- Méridiens du Foie et de la Vésicule biliaire

Actions	Associé à	Sens	Emotion
Harmonise les dynamiques vitales ; Drainage des substances	Tendons, ligaments, ongles	Vision	Colère, irritations, soupirs, cris

➤ Les points d'acupuncture

Les points d'acupuncture sont des points cutanés psycho-énergétiques. Ils permettent d'accéder à l'énergie circulante du corps en les « activant » (au moyen de pressions, d'aiguilles, de moxibustion, etc.).

Ils sont comme des carrefours, ou tout du moins des lieux stratégiques dans le grand réseau des méridiens.



➤ Circulation de l'énergie au travers des méridiens

Si tu souffres de réveils nocturnes récurrent et à des heures fixes, je t'invite à regarder ma chaîne YouTube ; tu y trouveras quelques informations et des techniques pour te rendormir, en attendant d'en être libéré.

[www.youtube.com/@libere-toi3649](http://www.youtube.com/@libere-toi3649)

L'énergie circule dans ces méridiens en respectant un ordre et un rythme précis. On appelle cela le cycle circadien. Cet aspect permet de connaître le moment où l'énergie est à son paroxysme dans un méridien, et à contrario là où elle est plus modérée.

Quand on associe les méridiens aux émotions qu'ils représentent, on peut alors comprendre certaines actions de notre corps selon les heures de la journée. Cela peut expliquer par exemple des réveils nocturnes systématiquement à la même heure.

Pour information, voici le rythme du cycle circadien adapté à notre hémisphère (car tu le trouveras généralement en accord avec l'heure solaire).

Méridien concerné	Vésicule biliaire	Foie	Poumon	Gros intestin	Estomac	Rate/pancréas	Cœur	Intestin grêle	Vessie	Reins	Maître du cœur	Triple réchauffeur
Heure d'été	1h -	3h -	5h -	7h -	9h -	11h -	13h -	15h -	17h -	18h -	21h -	23h -
	3h	5h	7h	9h	11h	13h	15h	17h	19h	21h	23h	1h
Heure d'hivers	00h -	2h -	4h -	6h -	8h -	10h -	12h -	14h -	16h -	18h -	20h -	22h -
	2h	4h	6h	8h	10h	12h	14h	16h	18h	20h	22h	00h

## LES AILES ETHERIQUES



Lorsque le concept des ailes éthériques, ou archangéliques, est évoqué, les réactions varient entre une compréhension profonde des sensations et perceptions souvent tues et une certaine réserve teintée de scepticisme. Et pourtant, nous avons bien des ailes, à la manière de notre représentation des anges (elles sont d'ailleurs à l'origine de l'image que nous en avons).

Ces ailes symbolisent notre dimension "divine" et ne sont pas constamment déployées. Elles peuvent varier en longueur, en taille et en luminosité, mais elles restent souvent hors de notre perception consciente. Toutefois, il suffit d'y penser ou de les évoquer pour les ressentir, les visualiser ou les percevoir. Ces ailes, fidèles compagnes d'incarnation en incarnation, sont une représentation de notre essence spirituelle.

Il n'est pas rare que certaines ailes soient blessées, voire brisées, mais des soins énergétiques spécifiques peuvent les restaurer.

Ces extensions célestes ne se limitent pas à une dimension esthétique. Elles possèdent des attributs fonctionnels, permettant notamment de prodiguer des soins énergétiques, d'apporter réconfort et empathie, ou encore de faciliter l'élévation des âmes.

## LES SYSTEMES D'ACTIVATIONS

### ➤ Le principe

Chacun de nous porte en lui des systèmes encodés dans son ADN et sa matière subatomique (énergie). Ces systèmes peuvent se déployer à la simple demande (littéralement, il suffit de le demander), nous offrant ainsi la possibilité d'exploiter nos potentiels, que ce soit pour notre propre bien-être ou celui de notre entourage (physiquement parlant).

Bien que ces systèmes soient multiples, je vais te présenter trois d'entre eux, mais tu pourras éventuellement en découvrir d'autres au gré de tes expériences. Pour bénéficier de ces systèmes, il suffit de méditer en te visualisant à l'intérieur. Tu peux également les déployer dans le but de faire profiter les autres de leur énergie. Dans ce cas, en conscience, dis simplement : « *je demande l'activation de (ma Merkabah)* ». C'est aussi simple que ça, et le système se "désactivera" lorsque ce sera le bon moment.

Présenter davantage ces systèmes ne serait pas aussi bénéfique que de les expérimenter. Voici donc trois exemples que tu pourras explorer à ta guise.

### ➤ La Merkabah



La Merkabah est souvent présentée dans les principes qui permettent de vivre une sortie de corps (un voyage chamanique). Merkabah signifie d'ailleurs "chariot" ou "véhicule", et est généralement décrite comme un chariot divin permettant le voyage mystique dans les royaumes supérieurs.

Sur le plan géométrique, la Merkabah est représentée par un ensemble complexe de formes, notamment deux pyramides entrelacées. L'une pointe vers le haut, tournant dans le sens horaire (symbolisant notre masculin sacré), tandis que l'autre pointe vers le bas, tournant dans le sens anti-horaire (représentant notre féminin sacré).

L'activation de la Merkabah est associée à un processus d'éveil spirituel, où l'individu entre en résonance avec les énergies divines. La méditation à l'intérieur de la Merkabah implique souvent la visualisation et la compréhension des symboles géométriques qui lui sont associés.

Elle offre la possibilité de bénéficier de soins pour nos différents corps, de croître spirituellement et de voyager au-delà de l'espace-temps et des dimensions. La Merkabah est une énergie extrêmement protectrice, guidant ceux qui la maîtrisent vers des expériences transcendantes.

### ➤ **Le Torus**



Le torus, issu du mot latin signifiant "coussin" ou "protège", est une structure géométrique tridimensionnelle. Sa forme caractéristique ressemble à celle d'un anneau, avec une courbe extérieure et une courbe intérieure, créant ainsi un flux continu d'énergie : La magie du torus réside dans son flux énergétique constant. L'énergie circule à travers la courbe extérieure, se déplace vers le centre, puis émerge à travers la courbe intérieure, créant un cycle éternel de régénération qui symbolise la perpétuité de l'énergie.

Le torus est largement présent dans la nature, que ce soit dans la disposition des pétales d'une fleur, la croissance d'un fruit, ou le champ magnétique entourant la Terre. Cette récurrence suggère que le torus est fondamental pour l'expression même de la vie. En ce qui concerne son lien avec le corps humain, le champ énergétique entourant le corps adopte la forme d'un torus.

La méditation avec le torus est souvent utilisée pour réaligner les énergies, favoriser la clarté mentale et créer un sentiment d'harmonie. Imaginer le flux énergétique du torus peut être une puissante technique de centrage et de revitalisation.

➤ **La Fleur de vie**



La Fleur de Vie, déjà captivante en deux dimensions, prend une dimension supplémentaire dans le monde tridimensionnel, révélant des profondeurs et des implications encore plus vastes. Les cercles entrelacés révèlent une connexion intime entre la création et la manifestation, évoquant l'idée d'un schéma divin sous-jacent à l'univers.

Comme dans sa version 2D, la Fleur de Vie en trois dimensions symbolise l'harmonie et l'équilibre. Les formes sphériques entrelacées suggèrent un ordre cosmique, une symétrie qui transcende les dimensions et qui pourrait bien refléter les structures fondamentales de la réalité.

La Fleur de Vie est un modèle de croissance et de développement. Dans sa représentation tridimensionnelle, elle devient une métaphore de l'évolution constante de la conscience et de la manifestation.

Méditer sur la Fleur de Vie en 3D offre une expérience immersive qui invite à explorer les multiples perspectives et dimensions de cette forme. Certains pratiquants la considèrent comme une porte vers une compréhension plus profonde de l'univers et de soi-même. Dans un même temps, les bénéfices associés à cette onde forme sont transmis à notre corps (purification, harmonisation, etc.).

## CONCLUSION

Tout au long de cette exploration des dimensions subtiles de notre être, nous avons plongé dans un univers fascinant, bien au-delà de ce que nos sens physiques peuvent percevoir. Cet atelier a servi de tremplin vers la compréhension d'une réalité bien plus vaste que celle que nous expérimentons dans le monde physique. Les notions de réincarnation, d'âme, de corps énergétiques, ou encore de centres subtils nous invitent à considérer l'être humain comme une entité multidimensionnelle, liée intimement à l'énergie universelle.

Pourtant, ce n'est là qu'une introduction à un vaste domaine d'étude. La création de planètes et du vivant par les Êtres de Lumière, les présences qui partagent notre Terre, les Plexus, le Fil d'Argent, les Feux, et bien d'autres éléments encore, tissent une toile complexe nécessitant une discipline et un engagement constants. Le sentier de la connaissance subtile requiert une pratique assidue et une ouverture d'esprit pour embrasser ces enseignements.

Cette présentation offre néanmoins une base solide, un point de départ pour ceux qui ressentent l'appel à explorer ces mondes au-delà du visible. Avant de te lancer dans cette aventure, prends le temps d'assimiler ces connaissances. Écoute ton intuition, ressens cet appel intérieur, et décide en toute conscience si tu es prêt à découvrir les profondeurs insoupçonnées de ton être. Le voyage au-delà de l'invisible est une quête personnelle, une exploration infinie qui peut te révéler la richesse incommensurable de ta nature spirituelle.

*Bravo pour avoir exploré ces profondeurs insoupçonnées de ton être !  
Maintenant, c'est à toi de choisir comment appliquer et partager ces  
enseignements.  
N'oublie jamais la puissance qui réside en toi. Bonne continuation dans  
ton voyage vers la lumière !*

*Thomas*